



អត្ថបទវិភាគខ្លី៖ ការបែងចែកអាសនៈរដ្ឋសភាសម្រាប់ការបោះឆ្នោតឆ្នាំ២០១៨

ខែមករា ឆ្នាំ២០១៧

សេចក្តីផ្តើម៖ អត្ថបទវិភាគខ្លីនេះនឹងផ្តល់សាវតាសង្ខេបនៃក្របខ័ណ្ឌច្បាប់ដែលមានស្រាប់ និងរូបមន្តគណនា ចំនួនអាសនៈនៅក្នុងរដ្ឋសភាជាតិ ព្រមទាំងការបែងចែកអាសនៈតាមខេត្ត/ក្រុងនីមួយៗដូចមានចែងក្នុងច្បាប់ស្តី ពីការបោះឆ្នោតជ្រើសតាំងតំណាងរាស្ត្រ(ច.ប.ជ.ត) នៃព្រះរាជាណាចក្រកម្ពុជា។ នៅក្នុងបរិបទនៃការបោះឆ្នោត ជាតិដែលនឹងប្រព្រឹត្តទៅនៅខែកក្កដា ឆ្នាំ២០១៨ខាងមុខនេះ អត្ថបទវិភាគអះអាងថា ចំនួនអាសនៈក្នុងរដ្ឋសភា និងការបែងចែកអាសនៈនៅក្នុង ច.ប.ជ.ត ចុងក្រោយនៅមានភាពខ្វះចន្លោះ ហើយអត្ថបទវិភាគផ្តល់តួលេខ ចំនួនអាសនៈមួយផ្សេងទៀតដែលបានគណនាដោយផ្អែកលើការព្យាករណ៍ចំនួនប្រជាជន។

សាវតា៖

ចំនួនអាសនៈនៅក្នុងរដ្ឋសភាមានការផ្លាស់ប្តូរតិចតួចចាប់តាំងពីឆ្នាំ១៩៩៣មក ទោះបីជាចំនួនប្រជាពល រដ្ឋបន្តកើនឡើងក្នុងពេលពីរទសវត្សរ៍កន្លងមកនេះក៏ដោយ។ ដោយហេតុថាមិនមានតួលេខនៃចំនួនប្រជាពលរដ្ឋត្រូវ បានផ្តល់ជូនក្នុងពេលគណនា គួរបញ្ជាក់ផងដែរថាចំនួនអាសនៈសម្រាប់ការបោះឆ្នោតឆ្នាំ១៩៩៣ ត្រូវបានកំណត់ ដោយចំនួនប្រជាពលរដ្ឋចុះឈ្មោះបោះឆ្នោត (មាត្រា៣០ នៃច្បាប់ស្តីពីការបោះឆ្នោតរបស់អង្គការសហប្រជាជាតិ សម្រាប់កម្ពុជា) ច.ប.ជ.ត ដែលបានអនុម័តនៅឆ្នាំ១៩៩៧ ចែងក្នុងមាត្រា៧ ថារៀងរាល់ឆ្នាំទីបីនៃនីតិកាលរបស់រដ្ឋ សភា គណៈកម្មការកំណត់អាសនៈរដ្ឋសភាត្រូវបានបង្កើតឡើងដើម្បីកែប្រែ និងបែងចែកអាសនៈតាមខេត្ត ក្រុង។ ច.ប.ជ.ត ក៏ចែងពីរូបមន្តក្នុងការគណនាចំនួនអាសនៈសរុបក្នុងរដ្ឋសភា និងរូបមន្តគណនាអាសនៈតាមខេត្ត/ក្រុង នីមួយៗផងដែរ។

បើទោះជាយ៉ាងណាក៏ដោយ ច.ប.ជ.ត ដែលបានអនុម័តកាលពីឆ្នាំ២០១៥ បានកំណត់អាសនៈរដ្ឋសភា ចំនួន ១២៥ សម្រាប់នីតិកាលរបស់រដ្ឋសភាឆ្នាំ២០១៨។ ច.ប.ជ.ត ថ្មីមិនបានដាក់បញ្ចូលមាត្រា៧ និងមាត្រា៨ ដែលបង្គាប់ឲ្យមានការបង្កើតគណៈកម្មការកំណត់ចំនួនអាសនៈរដ្ឋសភា និងមាត្រា៩ និងមាត្រា១០ ដែលចែងពីរូប

សម្រាប់សំនួរទាក់ទងនឹងអត្ថបទវិភាគខ្លីនេះ ឬសំនួរទូទៅអំពីវេទិកាអនាគតសូមទាក់ទងតាមរយៈអ៊ីម៉ែល៖ infor@futureforum.asia

មន្តសម្រាប់បែងចែកអាសនៈ។ វិសោធនកម្មនៃ ច.ជ.ប.ត មិនបានបង្ហាញពីហេតុផលនៃចំនួនអាសនៈ និងការបែងចែកទៅតាមខេត្តនោះទេ។

ចំនួនអាសនៈសរុប៖

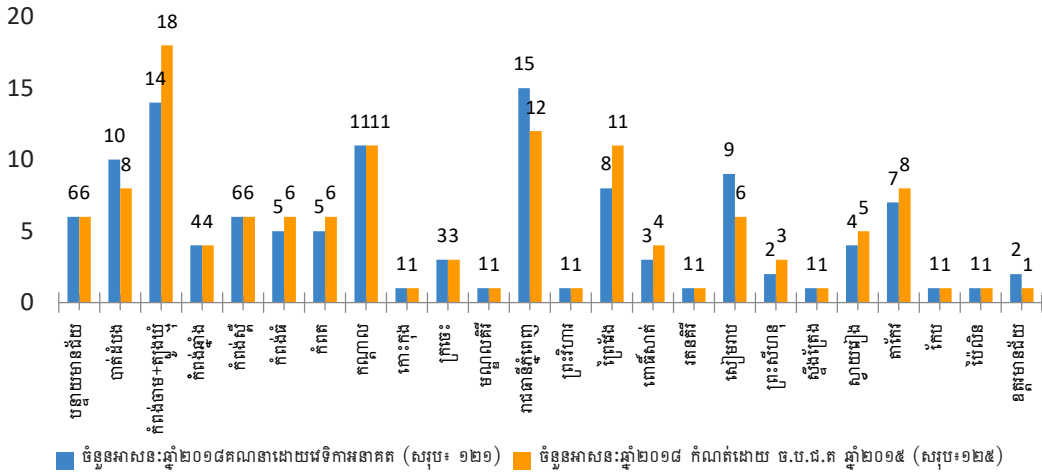
តារាងខាងក្រោមនេះបង្ហាញពីចំនួនអាសនៈរដ្ឋសភាសរុបដែលបានអនុម័តដោយនីតិកាលរបស់រដ្ឋសភាចាប់តាំងពីឆ្នាំ១៩៩៣ និងចំនួនអាសនៈដែលគណនាដោយឯករាជ្យដោយវេទិកាអនាគតតាមរូបមន្តសម្រាប់នីតិកាលនីមួយៗចាប់តាំងពីឆ្នាំ២០០៣។ លទ្ធផលពីការគណនាបង្ហាញថា ចំនួនអាសនៈរដ្ឋសភាគួរតែកើនឡើងបន្ថែមទៀត ប្រសិនបើមានការកែប្រែតាមរូបមន្តដែលបានចែងក្នុង ច.ជ.ប.ត ដោយផ្អែកលើកំណើនប្រជាពលរដ្ឋក្នុងនីតិកាលនីមួយៗរបស់រដ្ឋសភា។ គួរកត់សំគាល់ថា ប្រសិនបើមានការគណនាឡើងវិញរៀងរាល់អាណត្តិ ចំនួនអាសនៈសរុបក្នុងនីតិកាលឆ្នាំ២០១៨ មានការកើនឡើងច្រើនជាងចំនួនអាសនៈសរុប ដែលជាលទ្ធផលនៃការគណនាដោយផ្អែកលើតែអាសនៈដែលបានបែងចែកក្នុងនីតិកាលឆ្នាំ២០១៣ (យើងធ្វើការគណនានៅផ្នែកបន្ទាប់)។

ឆ្នាំ	ចំនួនប្រជាជន(លាននាក់) ⁱ	ផលចែកប្រភាគ (ផ)	ចំនួនអាសនៈដែលបានអនុម័ត	ចំនួនអាសនៈដែលគណនាដោយរូបមន្ត
១៩៩៣-១៩៩៤	៩,៨៧	មិនមាន	១២០	មិនមាន
១៩៩៨	១១,៤៤	មិនមាន	១២២	មិនមាន
២០០៣	១២,១៩	៩៥៤២២	១២៣	១២៧
២០០៨	១៣,៣២	១០១៥៨៤	១២៣	១៣១
២០១៣	១៤,៣៦	១០៦៣៦៤	១២៣	១៣៥
២០១៨	១៥,៥៧	១១១៦៩៣	១២៥	១៣៩

ចំនួនអាសនៈតាមខេត្ត៖

ក្រាបខាងក្រោមបង្ហាញពីចំនួនអាសនៈរដ្ឋសភាបែងចែកតាមខេត្តនីមួយៗសម្រាប់នីតិកាលឆ្នាំ២០១៨ ដែលបានកំណត់ក្នុង ច.ប.ជ.ត ធៀបនឹងចំនួនអាសនៈរដ្ឋសភាដែលគួរបែងចែកតាមខេត្តសម្រាប់នីតិកាលរបស់រដ្ឋសភាឆ្នាំ២០១៨ ប្រសិនបើប្រើរូបមន្តដែលបានកំណត់ក្នុងមាត្រា៩ និងមាត្រា១០ នៃ ច.ប.ជ.ត មុន។ ការគណនានៅក្នុងផ្នែកនេះ គឺជាការគណនាផ្តាច់ដោយឡែកដោយប្រើអាសនៈក្នុងរដ្ឋសភាបច្ចុប្បន្ន (១២៣) ហើយផលចែកប្រភាគ (ផ) មិនត្រូវបានគណនាក្នុងនីតិកាលមុនៗទេ។ⁱⁱ ការគណនាទាំងស្រុងមានភ្ជាប់នៅក្នុងឧបសម្ព័ន្ធ១។

ចំនួនអាសនៈរដ្ឋសភាសម្រាប់នីតិកាលឆ្នាំ២០១៨



ដោយផ្អែកលើកំណើនប្រជាជន ខេត្តមួយចំនួនគួរតែទទួលបានចំនួនអាសនៈបន្ថែមក្នុងមណ្ឌលរបស់ខ្លួនសម្រាប់ការបោះឆ្នោតឆ្នាំ២០១៨។ ទាំងរាជធានីភ្នំពេញ និងខេត្តសៀមរាបមិនមានការកើនឡើងចំនួនអាសនៈតាំងពីឆ្នាំ១៩៩៨ ដោយក្នុងពេញមានចំនួន ១២អាសនៈថេរ និង៦អាសនៈក្នុងខេត្តសៀមរាប។ ទោះបីជាក្នុងពេញមានចំនួនប្រជាជនកើនឡើងពី ៩៩៩.៨០៤នាក់ ក្នុងឆ្នាំ១៩៩៨ ទៅ ១.៨៣៥.០៩០នាក់ក្នុងឆ្នាំ២០១៥ⁱⁱⁱ និងចំនួនប្រជាជន ក្នុងខេត្តសៀមរាបកើនពី ៦៩៦.១៦៤នាក់ ក្នុងឆ្នាំ១៩៩៨ ទៅ១.០៩៦.៤៨២នាក់ក្នុងឆ្នាំ២០១៥។ ចំនួនប្រជាជនមានការកើនឡើង មណ្ឌលទាំងពីរគួរទទួលបានអាសនៈចំនួន ៣ បន្ថែមទៀត ដោយក្នុងពេញគួរទទួលបាន ១៥អាសនៈ និងសៀមរាប ៩អាសនៈ។^{iv} ដូចគ្នាដែរ ខេត្តបាត់ដំបងមានចំនួនប្រជាជនកើនឡើង ខេត្តនេះគួរទទួលបាន ២អាសនៈបន្ថែមទៀតដើម្បីបានអាសនៈសរុប១០ ប៉ុន្តែអាសនៈខេត្តបាត់ដំបងចម្រើននៅត្រឹម៨ថេរតាំងពីឆ្នាំ១៩៩៨។ ខេត្តឧត្តរមានជ័យ^v គួរទទួលបាន ១អាសនៈបន្ថែមទៀត។

ទន្ទឹមនឹងនេះការគណនាដោយប្រើរូបមន្តដែលចែងនៅក្នុង ច.ប.ជ.ត មុនការធ្វើវិសោធនកម្មឆ្នាំ២០១៥ បានបង្ហាញថាខេត្តខ្លះគួរមានចំនួនអាសនៈថយចុះ។ ខេត្តកំពង់ចាម^{vi} មានការថយចុះអាសនៈច្រើនជាងគេ ដែលខេត្តនេះត្រូវថយចំនួន ៤អាសនៈពីអាសនៈសរុប១៨ និងខេត្តព្រៃវែងត្រូវថយចុះ ៣អាសនៈ។ ខេត្ត ៥ផ្សេងទៀតរួមមាន ខេត្តកំពង់ធំ កំពត ពោធិ៍សាត់ ស្វាយរៀង និងតាកែវគួរមានអាសនៈថយចុះ ទោះបីជាចំនួនប្រជាជនក្នុងខេត្តទាំងនេះមានការកើនឡើងក៏ដោយ។^{vii}

គួរបញ្ជាក់ថាខេត្តព្រះសីហនុត្រូវបានបែងចែក ២អាសនៈបន្ថែមទៀតនៅក្នុង ច.ប.ជ.ត វិសោធនកម្មឆ្នាំ ២០១៥ សម្រាប់នីតិកាលឆ្នាំ២០១៨ ដែលខេត្តនេះកើនឡើងអាសនៈសរុបរបស់ខ្លួនចំនួន៣អាសនៈ។ ជាថ្មីម្តង ទៀត ដោយផ្អែកលើរូបមន្តដែលបានចែងក្នុង ច.ប.ជ.ត មុន ការគណនារបស់វេទិកាអនាគតបង្ហាញថាចំនួនប្រជា ពលរដ្ឋក្នុងខេត្តនេះកើនឡើងតែ ១អាសនៈប៉ុណ្ណោះ។

ច.ប.ជ.ត មុនធ្វើវិសោធនកម្មឆ្នាំ២០១៥ បានចែងក្នុងមាត្រា១០ថា "... ចំពោះអាសនៈដែលនៅសល់ គណៈកម្មការកំណត់អាសនៈរដ្ឋសភា អាចធ្វើសំណើបន្ថែមអាសនៈទៅខេត្ត ក្រុងដោយផ្អែកតាមស្ថានភាព ភូមិសាស្ត្រ សង្គម និងសេដ្ឋកិច្ច។" ដោយចំនួនអាសនៈតាមខេត្តនីមួយៗត្រូវបានកំណត់ដោយរូបមន្តមិនគិត សំណល់ មានអាសនៈមួយចំនួននៅសល់ដោយមិនអាចរៀងរាងបានពីអាសនៈសរុប មិនអាចធ្វើការបែងចែក ទៅខេត្តជាក់លាក់ណាមួយ។ ឧទាហរណ៍ លទ្ធផលនៃការគណនារបស់វេទិកាអនាគតសម្រាប់នីតិកាលឆ្នាំ ២០១៨បានកំណត់ចំនួនអាសនៈសរុប ១២៦ ប៉ុន្តែមានតែអាសនៈ១២១ ប៉ុណ្ណោះដែលត្រូវបានបែងចែកទូទាំង ២៥ ខេត្ត ក្រុង។ ដោយហេតុថាកត្តាដែលបានកំណត់នៅក្នុងមាត្រា ១០ មិនអាចកំណត់ជាចំនួនបាន ការបែង ចែកអាសនៈនេះអាស្រ័យលើគណៈកម្មការសម្រេចថាខេត្តណាខ្លះគួរតែទទួលអាសនៈដែលនៅសល់។ ទោះបី ជាវេទិកាអនាគតមិនអាចកំណត់ខេត្តណាខ្លះ ដែលគួរត្រូវបែងចែកអាសនៈ៥ ដែលនៅសល់នោះក៏ដោយ ការ គណនានេះបង្ហាញច្បាស់ថា អាសនៈសរុបរបស់រដ្ឋសភាគួរកើនឡើងចំនួន ៣អាសនៈ មិនមែនកើនត្រឹម២ អាសនៈដូចបានចែងនៅក្នុង ច.ប.ជ.ត នោះទេ។

សេចក្តីសន្និដ្ឋាន និងអនុសាសន៍៖

ដោយមានកំណើនប្រជាជនទូទាំងប្រទេស និងបម្រែបម្រួលស្ថានភាពប្រជាសាស្ត្រគួរកត់សម្គាល់ជា ពិសេសការធ្វើចំណាកស្រុកពីជនបទមកកាន់ទីក្រុង ការបែងចែកអាសនៈដែលត្រឹមត្រូវតាមមណ្ឌលផ្សេងៗគ្នា មាន សារៈសំខាន់ក្នុងការធានាបានភាពតំណាងស្មើគ្នា។ ទោះជាយ៉ាងណាក៏ចំនួនអាសនៈសរុប និងការបែងចែកអាសនៈ តាមខេត្ត/ក្រុងដែលចែងក្នុង ច.ប.ជ.ត ឆ្នាំ២០១៥ខុសពីលទ្ធផលដែលគណនាដោយវេទិកាអនាគត។ វេទិកា អនាគតស្នើរអនុសាសន៍ដូចខាងក្រោមដើម្បីធានាបាននូវការបែងចែកអាសនៈដែលត្រឹមត្រូវ និងយុត្តិធម៌៖

- ធ្វើវិសោធនកម្ម ច.ប.ជ.ត ដាក់បញ្ចូលវិញនូវមាត្រាដែលចែងអំពីរូបមន្តកំណត់ចំនួនអាសនៈ និងការបែង ចែកអាសនៈតាមខេត្ត/ក្រុង
- វិសោធនកម្ម ច.ប.ជ.ត ដោយដាក់បញ្ចូលមកវិញនូវមាត្រាដែលចែងអំពីការបង្កើតគណៈកម្មការកំណត់ ចំនួនអាសនៈរដ្ឋសភា រួមទាំង
- ធានាថាការបែងចែកអាសនៈនាពេលអនាគតត្រូវបានធ្វើឡើងប្រកបដោយតម្លាភាព ហើយការគណនា និងតួលេខដែលប្រើប្រាស់ក្នុងការកំណត់ចំនួនអាសនៈរដ្ឋសភានឹងត្រូវបង្ហាញជាសាធារណៈ។

ឧបសម្ព័ន្ធ១៖ រូបមន្ត និងការគណនា

រូបមន្តដែលចែងក្នុង ច.ប.ជ.ត (មុនការធ្វើវិសោធនកម្មឆ្នាំ២០១៥) មាត្រា៩៖

$B_{t}/C_{t} = F$; $B_{t}/F = C_{t}$

B_{t} ជាចំនួនប្រជាពលរដ្ឋខ្មែរនៅពេលបោះឆ្នោតជ្រើសតាំងតំណាងរាស្ត្រចុងក្រោយកន្លងមក។

C_{t} ជាចំនួនអាសនៈក្នុងរដ្ឋសភាបច្ចុប្បន្ន។

F ជាផលចែកប្រភាគដោយពុំគិតចំនួនសល់។

B_{t} ជាចំនួនប្រជាពលរដ្ឋខ្មែរបច្ចុប្បន្ន។

C_{t} ជាចំនួនអាសនៈថ្មី ដោយពុំគិតចំនួនសល់។

ដើម្បីគណនាផលចែកប្រភាគ (F) មានន័យថាចំនួនប្រជាជនដែលស្មើនឹងមួយអាសនៈ៖

B_{t} ចំនួនប្រជាពលរដ្ឋខ្មែរនៅពេលបោះឆ្នោតជ្រើសតាំងតំណាងរាស្ត្រចុងក្រោយកន្លងមក (ឆ្នាំ២០១៣) = ១៤.៩៦២.៥៩១នាក់

C_{t} ជាចំនួនអាសនៈក្នុងរដ្ឋសភាបច្ចុប្បន្ន= ១២៣ (ចំនួនអាសនៈនៅក្នុងឆ្នាំ២០១៥)

$F = ១៤.៩៦២.៥៩១ / ១២៣ = ១២១៦៤៧,០៨$

B_{t} ជាចំនួនប្រជាពលរដ្ឋខ្មែរនៅឆ្នាំ២០១៥ (១៥.៤០៥.១៥៧)។ ដោយហេតុថាច្បាប់ស្តីពីការជ្រើសតាំងតំណាងរាស្ត្រមុនវិសោធនកម្មឆ្នាំ២០១៥ បានចែងថាការគណនាចំនួនអាសនៈថ្មីរបស់រដ្ឋសភាត្រូវធ្វើឡើងនៅឆ្នាំទីបីនៃនីតិកាលរបស់រដ្ឋសភា ដូច្នេះដើម្បីគណនាអាសនៈឆ្នាំ២០១៨ ត្រូវយកចំនួនប្រជាពលរដ្ឋនៅឆ្នាំ២០១៥។

ដូច្នេះ $C_{t} = ១៥.៤០៥.១៥៧ / ១២១.៦៤៧ = ១២៦^{viii}$ (ដោយពុំគិតចំនួនសល់)

ខាងក្រោមនេះជារូបមន្តដើម្បីគណនារកចំនួនអាសនៈតាមខេត្ត/ក្រុង៖

$B / F = C$

B ជាចំនួនប្រជាពលរដ្ឋខ្មែរក្នុងខេត្ត ក្រុង

F ជាផលចែកប្រភាគដែលបានមកពីការគណនាខាងលើ

C ជាចំនួនអាសនៈថ្មីក្នុងខេត្ត ក្រុងដោយពុំគិតចំនួនសល់

ខេត្ត/ក្រុង	ចំនួនប្រជាជន នៅឆ្នាំ២០១៥ ^{ix}	ចំនួនអាសនៈអនុម័ត សម្រាប់នីតិកាលឆ្នាំ ២០១៨	ចំនួនអាសនៈគណនាដោយ វេទិកាអនាគតសម្រាប់ នីតិកាលឆ្នាំ២០១៨
បន្ទាយមានជ័យ	៨០៦៧៨០	៦	៦
បាត់ដំបង	១២១៥៦០៥	៨	១០
កំពង់ចាម+ត្បូងឃ្មុំ	១៧៤១៣៥០	១៨	១៤
កំពង់ឆ្នាំង	៥៤២៧៣១	៤	៤
កំពង់ស្ពឺ	៧៩៧៨៣០	៦	៦
កំពង់ធំ	៦៨៤៧៩៥	៦	៥
កំពត	៦២៥៥២៦	៦	៥
កណ្តាល	១៤៤៣១០២	១១	១១
កោះកុង	១៤៩៥១៦	១	១
ក្រចេះ	៣៧៦៩៤១	៣	៣
មណ្ឌលគិរី	៨០៧៧១	១	១
រាជធានីភ្នំពេញ	១៨៣៥០៩០	១២	១៥
ព្រះវិហារ	១៩៦៧១៤	១	១
ព្រៃវែង	៩៨៣១៦៣	១១	៨
ពោធិ៍សាត់	៤៤៧៥០៤	៤	៣
រតនៈគិរី	១៧៩៤៦៣	១	១
សៀមរាប	១០៩៦៤៨២	៦	៩
ព្រះសីហនុ	២៧២៩៣៣	៣	២
ស្ទឹងត្រែង	១៣២៩៧៦	១	១
ស្វាយរៀង	៥០៣៤៣២	៥	៤
តាកែវ	៨៨៦០៩៦	៨	៧
កែប ^x	៤៦០៩៨	១	១
ប៉ៃលិន	១០៧,៤៣៣	១	១
ឧត្តរមានជ័យ	២៥២៨២៦	១	២
សរុប	១៥៤០៥១៥៧	១២៥	១២១

ⁱ ចំនួនប្រជាជនជាចំនួនក្នុងឆ្នាំដែលអាសនៈរដ្ឋសភាត្រូវគណនា (ឧ.ឆ្នាំទីបីនៃនីតិកាលរដ្ឋសភាមុនពេលបោះឆ្នោត)។ ឧទាហរណ៍ ចំនួនអាសនៈសម្រាប់នីតិកាលឆ្នាំ២០០៣ ត្រូវគណនានៅក្នុងឆ្នាំ២០០០ ដូចគ្នាដែរអាសនៈឆ្នាំ២០០៨ ត្រូវគណនាក្នុងឆ្នាំ២០០៥ និងបន្តបន្ទាប់វេទិកាអនាគតប្រើគ្នាលេខចំនួនប្រជាជនដែលចេញផ្សាយដោយធនាគារពិភពលោក(អាចទាញយកតាមរយៈ៖

<http://data.worldbank.org/country/cambodia>) ដោយសារមិនមានទិន្នន័យអំពីចំនួនប្រជាពលរដ្ឋជាក់ស្តែងតាមឆ្នាំនីមួយៗក្នុងចន្លោះការធ្វើជំរឿនប្រជាជន និងការអង្កេតចន្លោះជំរឿនប្រជាសាស្ត្រ។ ដោយឡែកចំនួនប្រជាជននៅក្នុងឆ្នាំ១៩៩៣-១៩៩៤ និងឆ្នាំ១៩៩៨ ជាចំនួនប្រជាជនជាក់ស្តែងនៅក្នុងឆ្នាំនៃនីតិកាលទាំងនេះ ដែលដកស្រង់ចេញពីរបាយការណ៍អង្កេតចន្លោះជំរឿនប្រជាសាស្ត្រឆ្នាំ២០១៣ (អាចទាញយកបានតាមរយៈ៖ http://www.stat.go.jp/info/meetings/cambodia/pdf/ci_fn02.pdf)។ ចំនួនអាសនៈឆ្នាំ១៩៩៣ ត្រូវបានគណនាដោយប្រើចំនួនអ្នកចុះឈ្មោះបោះឆ្នោត មិនមែនចំនួនប្រជាពលរដ្ឋសរុបទេ។

ii វេទិកាអនាគតមិនអាចគណនាចំនួនអាសនៈបែងចែកតាមខេត្តសម្រាប់នីតិកាលរដ្ឋសភាមុនៗទេ ដោយសារមិនមានតួលេខចំនួនប្រជាជនគ្រប់គ្រាន់ក្នុងខេត្តនីមួយៗតាមឆ្នាំដែលត្រូវគណនា។

iii ជំរឿនប្រជាជនត្រូវបានធ្វើឡើងចំនួនពីរដងនៅកម្ពុជា៖ ឆ្នាំ១៩៩៨ និងឆ្នាំ២០០៨ ដូច្នេះតួលេខចំនួនប្រជាជនសម្រាប់ឆ្នាំ២០១៥ ជាតួលេខព្យាករណ៍ប្រជាសាស្ត្រ ដកស្រង់ចេញពីរបាយការណ៍ព្យាករណ៍ប្រជាសាស្ត្រសម្រាប់កម្ពុជា ២០០៨-២០៣០ របស់ការិយាល័យស្ថិតិជប៉ុន (Statistic Bureau Japan) ទាញយកពី៖ http://www.stat.go.jp/info/meetings/cambodia/pdf/rp12_ch10.pdf ។

iv ផលចែកប្រភាគ (ផ) សម្រាប់នីតិកាលរដ្ឋសភាឆ្នាំ២០១៣ មានចំនួន ១១២៧៤៩ មានន័យថាក្នុងពេញគួរទទួលបានអាសនៈមួយបន្ថែមទៀតដែលមានអាសនៈសរុប ១៣ និងខេត្តសៀមរាបគួរមានអាសនៈសរុប ៨តាំងពីនីតិកាលឆ្នាំ២០១៣ ដោយចំនួនប្រជាជនក្នុងពេញមាន ១,៥ លាន និងសៀមរាប ០,១ លានក្នុងឆ្នាំ២០១០។ សំគាល់៖ ផលចែកប្រភាគ (ផ) ជាផលចែកនៃចំនួនប្រជាជនសរុបឆ្នាំ២០០៨ នឹង ១២៣ (ចំនួនអាសនៈក្នុងរដ្ឋសភាសរុបក្នុងពេលគណនា)។

v ខេត្តឧត្តរមានជ័យត្រូវបានកាត់ចេញពីខេត្តសៀមរាបជាខេត្តថ្មីមួយក្នុងឆ្នាំ១៩៩៩។

vi ខេត្តកំពង់ចាមជាខេត្តដែលមានចំនួនប្រជាជនច្រើនជាងគេត្រូវបានបែងចែកជាខេត្តពីរគឺ ខេត្តកំពង់ចាម និងខេត្តត្បូងឃ្មុំ កាលពីថ្ងៃទី៣១ ខែធ្នូ ឆ្នាំ២០១៣។ បើទោះបីជាការបែងចែកអាសនៈក្នុង ច.ប.ជ.ត វិសោធនកម្មឆ្នាំ២០១៥ ផ្តល់ការបែកចែកអាសនៈក្នុងខេត្តទាំងពីរ ក៏ដោយ សម្រាប់គោលបំណងនៃអត្ថបទវិភាគនេះ វេទិកាអនាគតចាត់ទុកខេត្តទាំងពីររួមជាខេត្តមួយ ដោយសារមិនមាន តួលេខចំនួនប្រជាជនក្នុងខេត្តនីមួយៗរហូតដល់មានជំរឿនប្រជាជនថ្មីដែលនឹងធ្វើឡើងនៅឆ្នាំ ២០១៨។

vii ខេត្តមួយចំនួននេះមានតួលេខប្រែប្រួលតិចតួចទាំងកំណើន និងការថយចុះប្រជាពលរដ្ឋតាំងពីឆ្នាំ១៩៩៨។ ទោះជាយ៉ាងណាក្នុងបរិបទកំណើនប្រជាជននៅទូទាំងប្រទេស អាសនៈសរុបក្នុងរដ្ឋសភាមិនមានការប្រែប្រួលក្នុងនីតិកាលមុនៗរបស់រដ្ឋសភា ដែលធ្វើឲ្យផលប្រភាគ (ផ) កាន់តែធំ ហើយក៏ជាកត្តាធ្វើឲ្យការបែងចែកចំនួនអាសនៈនៃមណ្ឌលទាំងនេះថយចុះ រឺនៅថេរ។

viii គួរបញ្ជាក់ថាតាមរយៈការគណនាខាងលើចំនួនអាសនៈសរុបគួរមានចំនួន ១២៦ ទោះជាយ៉ាងណាមានតែចំនួនអាសនៈសរុប ១២១ ត្រូវបានបែងចែកតាមខេត្ត។ ការថយចុះចំនួន ៥អាសនៈនេះ ដោយសារតែលទ្ធផលនៃការគណនាចំនួនអាសនៈតាមខេត្តមិនគិតចំនួនសល់។ មាត្រា៩ នៃច.ប.ជ.ត (២០១២) ចែងថា “ក្នុងការកែចំនួនអាសនៈតាមខេត្ត/ក្រុងត្រូវគណនាតាមរូបមន្តខាងក្រោម៖
ប (ជាចំនួនប្រជាពលរដ្ឋខ្មែរក្នុងខេត្ត/ក្រុង) / ផ (ជាផលចែកប្រភាគដែលបានមកពីការគណនាខាងលើ) = ច (ជាចំនួនអាសនៈក្នុងខេត្ត/ក្រុង ដោយពុំគិតចំនួនសល់)។”

ix របាយការណ៍ព្យាករណ៍ប្រជាសាស្ត្រសម្រាប់កម្ពុជា ២០០៨-២០៣០ របស់ការិយាល័យស្ថិតិជប៉ុន (Statistic Bureau Japan) http://www.stat.go.jp/info/meetings/cambodia/pdf/rp12_ch10.pdf

x ខេត្តកែបទទួលបានមួយអាសនៈបើទោះបីជាចំនួនប្រជាជននៅក្នុងខេត្តនេះ មានតែ ៤៦០៩៨ តិចជាងផលចែកប្រភាគ (ផ) ប្រហែល ០,៤ អាសនៈ។ មាត្រា១០ ច.ប.ជ.ត (២០១២) បានចែងថា “ចំពោះខេត្ត ក្រុងណាដែលមានប្រជាពលរដ្ឋតិចជាងផលចែកប្រភាគក៏ត្រូវមានអាសនៈមួយដែរ។” បើទោះបីជាមាត្រា១០ត្រូវបានដកចេញពី ច.ប.ជ.ត វិសោធនកម្មឆ្នាំ២០១៥ ក៏ដោយខេត្តកែបនៅតែទទួលបានមួយអាសនៈនៅក្នុងច្បាប់នេះ។