



**អត្ថបទវិភាគខ្លី៖ ការបែងចែកអាសនៈរដ្ឋសភាសម្រាប់ការបោះឆ្នោតឆ្នាំ២០១៨**

ខែមករា ឆ្នាំ២០១៧

**សេចក្តីផ្តើម៖** អត្ថបទវិភាគខ្លីនេះនឹងផ្តល់សាវតាសង្ខេបនៃក្របខ័ណ្ឌច្បាប់ដែលមានស្រាប់ និងរូបមន្តគណនា ចំនួនអាសនៈនៅក្នុងរដ្ឋសភាជាតិ ព្រមទាំងការបែងចែកអាសនៈតាមខេត្ត/ក្រុងនីមួយៗដូចមានចែងក្នុងច្បាប់ស្តី ពីការបោះឆ្នោតជ្រើសតាំងតំណាងរាស្ត្រ(ច.ប.ជ.ត) នៃព្រះរាជាណាចក្រកម្ពុជា។ នៅក្នុងបរិបទនៃការបោះឆ្នោត ជាតិដែលនឹងប្រព្រឹត្តទៅនៅខែកក្កដា ឆ្នាំ២០១៨ខាងមុខនេះ អត្ថបទវិភាគអះអាងថា ចំនួនអាសនៈក្នុងរដ្ឋសភា និងការបែងចែកអាសនៈនៅក្នុង ច.ប.ជ.ត ចុងក្រោយនៅមានភាពខ្វះចន្លោះ ហើយអត្ថបទវិភាគផ្តល់តួលេខ ចំនួនអាសនៈមួយផ្សេងទៀតដែលបានគណនាដោយផ្អែកលើការព្យាករណ៍ចំនួនប្រជាជន។

**សាវតា៖**

ចំនួនអាសនៈនៅក្នុងរដ្ឋសភាមានការផ្លាស់ប្តូរតិចតួចចាប់តាំងពីឆ្នាំ១៩៩៣មក ទោះបីជាចំនួនប្រជាពល រដ្ឋបន្តកើនឡើងក្នុងពេលពីរទសវត្សរ៍កន្លងមកនេះក៏ដោយ។ ដោយហេតុថាមិនមានតួលេខនៃចំនួនប្រជាពលរដ្ឋត្រូវ បានផ្តល់ជូនក្នុងពេលគណនា គួរបញ្ជាក់ផងដែរថាចំនួនអាសនៈសម្រាប់ការបោះឆ្នោតឆ្នាំ១៩៩៣ ត្រូវបានកំណត់ ដោយចំនួនប្រជាពលរដ្ឋចុះឈ្មោះបោះឆ្នោត (មាត្រា៣០ នៃច្បាប់ស្តីពីការបោះឆ្នោតរបស់អង្គការសហប្រជាជាតិ សម្រាប់កម្ពុជា) ច.ប.ជ.ត ដែលបានអនុម័តនៅឆ្នាំ១៩៩៧ ចែងក្នុងមាត្រា៧ ថារៀងរាល់ឆ្នាំទីបីនៃនីតិកាលរបស់រដ្ឋ សភា គណៈកម្មការកំណត់អាសនៈរដ្ឋសភាត្រូវបានបង្កើតឡើងដើម្បីកែប្រែ និងបែងចែកអាសនៈតាមខេត្ត ក្រុង។ ច.ប.ជ.ត ក៏ចែងពីរូបមន្តក្នុងការគណនាចំនួនអាសនៈសរុបក្នុងរដ្ឋសភា និងរូបមន្តគណនាអាសនៈតាមខេត្ត/ក្រុង នីមួយៗផងដែរ។

បើទោះជាយ៉ាងណាក៏ដោយ ច.ប.ជ.ត ដែលបានអនុម័តកាលពីឆ្នាំ២០១៥ បានកំណត់អាសនៈរដ្ឋសភា ចំនួន ១២៥ សម្រាប់នីតិកាលរបស់រដ្ឋសភាឆ្នាំ២០១៨។ ច.ប.ជ.ត ថ្មីមិនបានដាក់បញ្ចូលមាត្រា៧ និងមាត្រា៨ ដែលបង្គាប់ឲ្យមានការបង្កើតគណៈកម្មការកំណត់ចំនួនអាសនៈរដ្ឋសភា និងមាត្រា៩ និងមាត្រា១០ ដែលចែងពីរូប

មន្តសម្រាប់បែងចែកអាសនៈ។ វិសោធនកម្មនៃ ច.ជ.ប.ត មិនបានបង្ហាញពីហេតុផលនៃចំនួនអាសនៈ និងការបែងចែកទៅតាមខេត្តនោះទេ។

**ចំនួនអាសនៈសរុប៖**

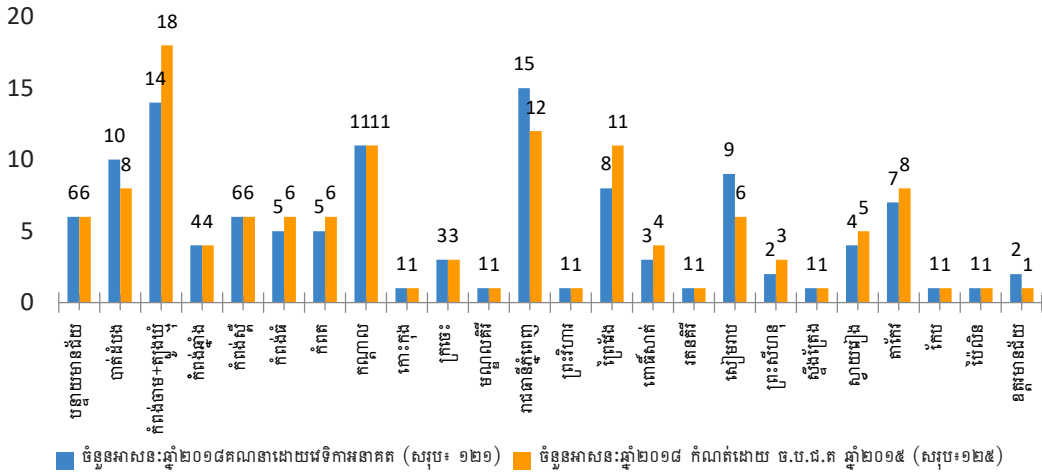
តារាងខាងក្រោមនេះបង្ហាញពីចំនួនអាសនៈរដ្ឋសភាសរុបដែលបានអនុម័តដោយនីតិកាលរបស់រដ្ឋសភាចាប់តាំងពីឆ្នាំ១៩៩៣ និងចំនួនអាសនៈដែលគណនាដោយឯករាជ្យដោយវេទិកាអនាគតតាមរូបមន្តសម្រាប់នីតិកាលនីមួយៗចាប់តាំងពីឆ្នាំ២០០៣។ លទ្ធផលពីការគណនាបង្ហាញថា ចំនួនអាសនៈរដ្ឋសភាគួរតែកើនឡើងបន្ថែមទៀត ប្រសិនបើមានការកែប្រែតាមរូបមន្តដែលបានចែងក្នុង ច.ជ.ប.ត ដោយផ្អែកលើកំណើនប្រជាពលរដ្ឋក្នុងនីតិកាលនីមួយៗរបស់រដ្ឋសភា។ គួរកត់សំគាល់ថា ប្រសិនបើមានការគណនាឡើងវិញរៀងរាល់អាណត្តិ ចំនួនអាសនៈសរុបក្នុងនីតិកាលឆ្នាំ២០១៨ មានការកើនឡើងច្រើនជាងចំនួនអាសនៈសរុប ដែលជាលទ្ធផលនៃការគណនាដោយផ្អែកលើតែអាសនៈដែលបានបែងចែកក្នុងនីតិកាលឆ្នាំ២០១៣ (យើងធ្វើការគណនានៅផ្នែកបន្ទាប់)។

ឆ្នាំ	ចំនួនប្រជាជន(លាននាក់) <sup>i</sup>	ផលចែកប្រភាគ (ផ)	ចំនួនអាសនៈដែលបានអនុម័ត	ចំនួនអាសនៈដែលគណនាដោយរូបមន្ត
១៩៩៣-១៩៩៤	៩,៨៧	មិនមាន	១២០	មិនមាន
១៩៩៨	១១,៤៤	មិនមាន	១២២	មិនមាន
២០០៣	១២,១៩	៩៥៤២២	១២៣	១២៧
២០០៨	១៣,៣២	១០១៥៨៤	១២៣	១៣១
២០១៣	១៤,៣៦	១០៦៣៦៤	១២៣	១៣៥
២០១៨	១៥,៥៧	១១១៦៩៣	១២៥	១៣៩

**ចំនួនអាសនៈតាមខេត្ត៖**

ក្រាបខាងក្រោមបង្ហាញពីចំនួនអាសនៈរដ្ឋសភាបែងចែកតាមខេត្តនីមួយៗសម្រាប់នីតិកាលឆ្នាំ២០១៨ ដែលបានកំណត់ក្នុង ច.ប.ជ.ត ធៀបនឹងចំនួនអាសនៈរដ្ឋសភាដែលគួរបែងចែកតាមខេត្តសម្រាប់នីតិកាលរបស់រដ្ឋសភាឆ្នាំ២០១៨ ប្រសិនបើប្រើរូបមន្តដែលបានកំណត់ក្នុងមាត្រា៩ និងមាត្រា១០ នៃ ច.ប.ជ.ត មុន។ ការគណនានៅក្នុងផ្នែកនេះ គឺជាការគណនាផ្តាច់ដោយឡែកដោយប្រើអាសនៈក្នុងរដ្ឋសភាបច្ចុប្បន្ន (១២៣) ហើយផលចែកប្រភាគ (ផ) មិនត្រូវបានគណនាក្នុងនីតិកាលមុនៗទេ។<sup>ii</sup> ការគណនាទាំងស្រុងមានភ្ជាប់នៅក្នុងឧបសម្ព័ន្ធ១។

### ចំនួនអាសនៈរដ្ឋសភាសម្រាប់នីតិកាលឆ្នាំ២០១៨



ដោយផ្អែកលើកំណើនប្រជាជន ខេត្តមួយចំនួនត្រូវបានទទួលបានចំនួនអាសនៈបន្ថែមក្នុងមណ្ឌលរបស់ខ្លួនសម្រាប់ការបោះឆ្នោតឆ្នាំ២០១៨។ ទាំងរាជធានីភ្នំពេញ និងខេត្តសៀមរាបមិនមានការកើនឡើងចំនួនអាសនៈតាំងពីឆ្នាំ១៩៩៨ ដោយក្នុងពេញមានចំនួន ១២អាសនៈថេរ និង៦អាសនៈក្នុងខេត្តសៀមរាប។ ទោះបីជាក្នុងពេញមានចំនួនប្រជាជនកើនឡើងពី ៩៩៩.៨០៤នាក់ ក្នុងឆ្នាំ១៩៩៨ ទៅ ១.៨៣៥.០៩០នាក់ក្នុងឆ្នាំ២០១៥<sup>iii</sup> និងចំនួនប្រជាជន ក្នុងខេត្តសៀមរាបកើនពី ៦៩៦.១៦៤នាក់ ក្នុងឆ្នាំ១៩៩៨ ទៅ១.០៩៦.៤៨២នាក់ក្នុងឆ្នាំ២០១៥។ ចំនួនប្រជាជនមានការកើនឡើង មណ្ឌលទាំងពីរត្រូវបានទទួលបានអាសនៈចំនួន ៣ បន្ថែមទៀត ដោយក្នុងពេញត្រូវបានទទួលបាន ១៥អាសនៈ និងសៀមរាប ៩អាសនៈ។<sup>iv</sup> ដូចគ្នាដែរ ខេត្តបាត់ដំបងមានចំនួនប្រជាជនកើនឡើង ខេត្តនេះត្រូវបានទទួលបាន ២អាសនៈបន្ថែមទៀតដើម្បីបានអាសនៈសរុប១០ ប៉ុន្តែអាសនៈខេត្តបាត់ដំបងចម្រើននៅត្រឹម៨ថេរតាំងពីឆ្នាំ១៩៩៨។ ខេត្តឧត្តរមានជ័យ<sup>v</sup> ត្រូវបានទទួលបាន ១អាសនៈបន្ថែមទៀត។

ទន្ទឹមនឹងនេះការគណនាដោយប្រើរូបមន្តដែលចែងនៅក្នុង ច.ប.ជ.ត មុនការធ្វើវិសោធនកម្មឆ្នាំ២០១៥ បានបង្ហាញថាខេត្តខ្លះត្រូវបានចំនួនអាសនៈថយចុះ។ ខេត្តកំពង់ចាម<sup>vi</sup> មានការថយចុះអាសនៈច្រើនជាងគេ ដែលខេត្តនេះត្រូវបានចំនួន ៤អាសនៈពីអាសនៈសរុប១៨ និងខេត្តព្រៃវែងត្រូវបានថយចុះ ៣អាសនៈ។ ខេត្ត ៥ផ្សេងទៀតរួមមាន ខេត្តកំពង់ធំ កំពត ពោធិ៍សាត់ ស្វាយរៀង និងតាកែវត្រូវបានអាសនៈថយចុះ ទោះបីជាចំនួនប្រជាជនក្នុងខេត្តទាំងនេះមានការកើនឡើងក៏ដោយ។<sup>vii</sup>

គួរបញ្ជាក់ថាខេត្តព្រះសីហនុត្រូវបានបែងចែក ២អាសនៈបន្ថែមទៀតនៅក្នុង ច.ប.ជ.ត វិសោធនកម្មឆ្នាំ ២០១៥ សម្រាប់នីតិកាលឆ្នាំ២០១៨ ដែលខេត្តនេះកើនឡើងអាសនៈសរុបរបស់ខ្លួនចំនួន៣អាសនៈ។ ជាថ្មីម្តង ទៀត ដោយផ្អែកលើរូបមន្តដែលបានចែងក្នុង ច.ប.ជ.ត មុន ការគណនារបស់វេទិកាអនាគតបង្ហាញថាចំនួនប្រជា ពលរដ្ឋក្នុងខេត្តនេះកើនឡើងតែ ១អាសនៈប៉ុណ្ណោះ។

ច.ប.ជ.ត មុនធ្វើវិសោធនកម្មឆ្នាំ២០១៥ បានចែងក្នុងមាត្រា១០ថា "... ចំពោះអាសនៈដែលនៅសល់ គណៈកម្មការកំណត់អាសនៈរដ្ឋសភា អាចធ្វើសំណើបន្ថែមអាសនៈទៅខេត្ត ក្រុងដោយផ្អែកតាមស្ថានភាព ភូមិសាស្ត្រ សង្គម និងសេដ្ឋកិច្ច។" ដោយចំនួនអាសនៈតាមខេត្តនីមួយៗត្រូវបានកំណត់ដោយរូបមន្តមិនគិត សំណល់ មានអាសនៈមួយចំនួននៅសល់ដោយមិនអាចរៀងរាងបានពីអាសនៈសរុប មិនអាចធ្វើការបែងចែក ទៅខេត្តជាក់លាក់ណាមួយ។ ឧទាហរណ៍ លទ្ធផលនៃការគណនារបស់វេទិកាអនាគតសម្រាប់នីតិកាលឆ្នាំ ២០១៨បានកំណត់ចំនួនអាសនៈសរុប ១២៦ ប៉ុន្តែមានតែអាសនៈ១២១ ប៉ុណ្ណោះដែលត្រូវបានបែងចែកទូទាំង ២៥ ខេត្ត ក្រុង។ ដោយហេតុថាកត្តាដែលបានកំណត់នៅក្នុងមាត្រា ១០ មិនអាចកំណត់ជាចំនួនបាន ការបែង ចែកអាសនៈនេះអាស្រ័យលើគណៈកម្មការសម្រេចថាខេត្តណាខ្លះគួរតែទទួលអាសនៈដែលនៅសល់។ ទោះបី ជាវេទិកាអនាគតមិនអាចកំណត់ខេត្តណាខ្លះ ដែលគួរត្រូវបែងចែកអាសនៈ៥ ដែលនៅសល់នោះក៏ដោយ ការ គណនានេះបង្ហាញច្បាស់ថា អាសនៈសរុបរបស់រដ្ឋសភាគួរកើនឡើងចំនួន ៣អាសនៈ មិនមែនកើនត្រឹម២ អាសនៈដូចបានចែងនៅក្នុង ច.ប.ជ.ត នោះទេ។

**សេចក្តីសន្និដ្ឋាន និងអនុសាសន៍៖**

ដោយមានកំណើនប្រជាជនទូទាំងប្រទេស និងបម្រែបម្រួលស្ថានភាពប្រជាសាស្ត្រគួរកត់សម្គាល់ជា ពិសេសការធ្វើចំណាកស្រុកពីជនបទមកកាន់ទីក្រុង ការបែងចែកអាសនៈដែលត្រឹមត្រូវតាមមណ្ឌលផ្សេងៗគ្នា មាន សារៈសំខាន់ក្នុងការធានាបានភាពតំណាងស្មើគ្នា។ ទោះជាយ៉ាងណាក៏ចំនួនអាសនៈសរុប និងការបែងចែកអាសនៈ តាមខេត្ត/ក្រុងដែលចែងក្នុង ច.ប.ជ.ត ឆ្នាំ២០១៥ខុសពីលទ្ធផលដែលគណនាដោយវេទិកាអនាគត។ វេទិកា អនាគតស្នើរអនុសាសន៍ដូចខាងក្រោមដើម្បីធានាបាននូវការបែងចែកអាសនៈដែលត្រឹមត្រូវ និងយុត្តិធម៌៖

- ធ្វើវិសោធនកម្ម ច.ប.ជ.ត ដាក់បញ្ចូលវិញនូវមាត្រាដែលចែងអំពីរូបមន្តកំណត់ចំនួនអាសនៈ និងការបែង ចែកអាសនៈតាមខេត្ត/ក្រុង
- វិសោធនកម្ម ច.ប.ជ.ត ដោយដាក់បញ្ចូលមកវិញនូវមាត្រាដែលចែងអំពីការបង្កើតគណៈកម្មការកំណត់ ចំនួនអាសនៈរដ្ឋសភា រួមទាំង
- ធានាថាការបែងចែកអាសនៈនាពេលអនាគតត្រូវបានធ្វើឡើងប្រកបដោយតម្លាភាព ហើយការគណនា និងតួលេខដែលប្រើប្រាស់ក្នុងការកំណត់ចំនួនអាសនៈរដ្ឋសភានឹងត្រូវបង្ហាញជាសាធារណៈ។

**ឧបសម្ព័ន្ធ១៖ រូបមន្ត និងការគណនា**

រូបមន្តដែលចែងក្នុង ច.ប.ជ.ត (មុនការធ្វើវិសោធនកម្មឆ្នាំ២០១៥) មាត្រា៩៖

$B_{t}/C_{t} = F$  ;  $B_{t}/F = C_{t}$   
 $B_{t}$  ជាចំនួនប្រជាពលរដ្ឋខ្មែរនៅពេលបោះឆ្នោតជ្រើសតាំងតំណាងរាស្ត្រចុងក្រោយកន្លងមក។  
 $C_{t}$  ជាចំនួនអាសនៈក្នុងរដ្ឋសភាបច្ចុប្បន្ន។  
 $F$  ជាផលចែកប្រភាគដោយពុំគិតចំនួនសល់។  
 $B_{t}$  ជាចំនួនប្រជាពលរដ្ឋខ្មែរបច្ចុប្បន្ន។  
 $C_{t}$  ជាចំនួនអាសនៈថ្មី ដោយពុំគិតចំនួនសល់។

ដើម្បីគណនាផលចែកប្រភាគ (F) មានន័យថាចំនួនប្រជាជនដែលស្មើនឹងមួយអាសនៈ៖

$B_{t}$  ចំនួនប្រជាពលរដ្ឋខ្មែរនៅពេលបោះឆ្នោតជ្រើសតាំងតំណាងរាស្ត្រចុងក្រោយកន្លងមក (ឆ្នាំ២០១៣) = ១៤.៩៦២.៥៩១នាក់

$C_{t}$  ជាចំនួនអាសនៈក្នុងរដ្ឋសភាបច្ចុប្បន្ន= ១២៣ (ចំនួនអាសនៈនៅក្នុងឆ្នាំ២០១៥)

$F = ១៤.៩៦២.៥៩១ / ១២៣ = ១២១៦៤៧,០៨$

$B_{t}$  ជាចំនួនប្រជាពលរដ្ឋខ្មែរនៅឆ្នាំ២០១៥ (១៥.៤០៥.១៥៧)។ ដោយហេតុថាច្បាប់ស្តីពីការជ្រើសតាំងតំណាងរាស្ត្រមុនវិសោធនកម្មឆ្នាំ២០១៥ បានចែងថាការគណនាចំនួនអាសនៈថ្មីរបស់រដ្ឋសភាត្រូវធ្វើឡើងនៅឆ្នាំទីបីនៃនីតិកាលរបស់រដ្ឋសភា ដូច្នេះដើម្បីគណនាអាសនៈឆ្នាំ២០១៨ ត្រូវយកចំនួនប្រជាពលរដ្ឋនៅឆ្នាំ២០១៥។

ដូច្នេះ  $C_{t} = ១៥.៤០៥.១៥៧ / ១២១.៦៤៧ = ១២៦^{viii}$  (ដោយពុំគិតចំនួនសល់)

ខាងក្រោមនេះជារូបមន្តដើម្បីគណនារកចំនួនអាសនៈតាមខេត្ត/ក្រុង៖

$B / F = C$

B ជាចំនួនប្រជាពលរដ្ឋខ្មែរក្នុងខេត្ត ក្រុង

F ជាផលចែកប្រភាគដែលបានមកពីការគណនាខាងលើ

C ជាចំនួនអាសនៈថ្មីក្នុងខេត្ត ក្រុងដោយពុំគិតចំនួនសល់

ខេត្ត/ក្រុង	ចំនួនប្រជាជន នៅឆ្នាំ២០១៥ <sup>ix</sup>	ចំនួនអាសនៈអនុម័ត សម្រាប់នីតិកាលឆ្នាំ ២០១៨	ចំនួនអាសនៈគណនាដោយ វេទិកាអនាគតសម្រាប់ នីតិកាលឆ្នាំ២០១៨
បន្ទាយមានជ័យ	៨០៦៧៨០	៦	៦
បាត់ដំបង	១២១៥៦០៥	៨	១០
កំពង់ចាម+ត្បូងឃ្មុំ	១៧៤១៣៥០	១៨	១៤
កំពង់ឆ្នាំង	៥៤២៧៣១	៤	៤
កំពង់ស្ពឺ	៧៩៧៨៣០	៦	៦
កំពង់ធំ	៦៨៤៧៩៥	៦	៥
កំពត	៦២៥៥២៦	៦	៥
កណ្តាល	១៤៤៣១០២	១១	១១
កោះកុង	១៤៩៥១៦	១	១
ក្រចេះ	៣៧៦៩៤១	៣	៣
មណ្ឌលគិរី	៨០៧៧១	១	១
រាជធានីភ្នំពេញ	១៨៣៥០៩០	១២	១៥
ព្រះវិហារ	១៩៦៧១៤	១	១
ព្រៃវែង	៩៨៣១៦៣	១១	៨
ពោធិ៍សាត់	៤៤៧៥០៤	៤	៣
រតនៈគិរី	១៧៩៤៦៣	១	១
សៀមរាប	១០៩៦៤៨២	៦	៩
ព្រះសីហនុ	២៧២៩៣៣	៣	២
ស្ទឹងត្រែង	១៣២៩៧៦	១	១
ស្វាយរៀង	៥០៣៤៣២	៥	៤
តាកែវ	៨៨៦០៩៦	៨	៧
កែប <sup>x</sup>	៤៦០៩៨	១	១
ប៉ៃលិន	១០៧,៤៣៣	១	១
ឧត្តរមានជ័យ	២៥២៨២៦	១	២
សរុប	១៥៤០៥១៥៧	១២៥	១២១

<sup>i</sup> ចំនួនប្រជាជនជាចំនួនក្នុងឆ្នាំដែលអាសនៈរដ្ឋសភាត្រូវគណនា (ឧ.ឆ្នាំទីបីនៃនីតិកាលរដ្ឋសភាមុនពេលបោះឆ្នោត)។ ឧទាហរណ៍ ចំនួនអាសនៈសម្រាប់នីតិកាលឆ្នាំ២០០៣ ត្រូវគណនានៅក្នុងឆ្នាំ២០០០ ដូចគ្នាដែរអាសនៈឆ្នាំ២០០៨ ត្រូវគណនាក្នុងឆ្នាំ២០០៥ និងបន្តបន្ទាប់វេទិកាអនាគតប្រើគ្នាលេខចំនួនប្រជាជនដែលចេញផ្សាយដោយធនាគារពិភពលោក(អាចទាញយកតាមរយៈ៖

<http://data.worldbank.org/country/cambodia>) ដោយសារមិនមានទិន្នន័យអំពីចំនួនប្រជាពលរដ្ឋជាក់ស្តែងតាមឆ្នាំនីមួយៗក្នុងចន្លោះការធ្វើជំរឿនប្រជាជន និងការអង្កេតចន្លោះជំរឿនប្រជាសាស្ត្រ។ ដោយឡែកចំនួនប្រជាជននៅក្នុងឆ្នាំ១៩៩៣-១៩៩៤ និងឆ្នាំ១៩៩៨ ជាចំនួនប្រជាជនជាក់ស្តែងនៅក្នុងឆ្នាំនៃនីតិកាលទាំងនេះ ដែលដកស្រង់ចេញពីរបាយការណ៍អង្កេតចន្លោះជំរឿនប្រជាសាស្ត្រឆ្នាំ២០១៣ (អាចទាញយកបានតាមរយៈ៖ [http://www.stat.go.jp/info/meetings/cambodia/pdf/ci\\_fn02.pdf](http://www.stat.go.jp/info/meetings/cambodia/pdf/ci_fn02.pdf))។ ចំនួនអាសនៈឆ្នាំ១៩៩៣ ត្រូវបានគណនាដោយប្រើចំនួនអ្នកចុះឈ្មោះបោះឆ្នោត មិនមែនចំនួនប្រជាពលរដ្ឋសរុបទេ។

ii វេទិកាអនាគតមិនអាចគណនាចំនួនអាសនៈបែងចែកតាមខេត្តសម្រាប់នីតិកាលរដ្ឋសភាមុនៗទេ ដោយសារមិនមានតួលេខចំនួនប្រជាជនគ្រប់គ្រាន់ក្នុងខេត្តនីមួយៗតាមឆ្នាំដែលត្រូវគណនា។

iii ជំរឿនប្រជាជនត្រូវបានធ្វើឡើងចំនួនពីរដងនៅកម្ពុជា៖ ឆ្នាំ១៩៩៨ និងឆ្នាំ២០០៨ ដូច្នេះតួលេខចំនួនប្រជាជនសម្រាប់ឆ្នាំ២០១៥ ជាតួលេខព្យាករណ៍ប្រជាសាស្ត្រ ដកស្រង់ចេញពីរបាយការណ៍ព្យាករណ៍ប្រជាសាស្ត្រសម្រាប់កម្ពុជា ២០០៨-២០៣០ របស់ការិយាល័យស្ថិតិជប៉ុន (Statistic Bureau Japan) ទាញយកពី៖ [http://www.stat.go.jp/info/meetings/cambodia/pdf/rp12\\_ch10.pdf](http://www.stat.go.jp/info/meetings/cambodia/pdf/rp12_ch10.pdf) ។

iv ផលចែកប្រភាគ (ផ) សម្រាប់នីតិកាលរដ្ឋសភាឆ្នាំ២០១៣ មានចំនួន ១១២៧៤៩ មានន័យថាក្នុងពេញគួរទទួលបានអាសនៈមួយបន្ថែមទៀតដែលមានអាសនៈសរុប ១៣ និងខេត្តសៀមរាបគួរមានអាសនៈសរុប ៨តាំងពីនីតិកាលឆ្នាំ២០១៣ ដោយចំនួនប្រជាជនក្នុងពេញមាន ១,៥ លាន និងសៀមរាប ០,១ លានក្នុងឆ្នាំ២០១០។ សំគាល់៖ ផលចែកប្រភាគ (ផ) ជាផលចែកនៃចំនួនប្រជាជនសរុបឆ្នាំ២០០៨ នឹង ១២៣ (ចំនួនអាសនៈក្នុងរដ្ឋសភាសរុបក្នុងពេលគណនា)។

v ខេត្តឧត្តរមានជ័យត្រូវបានកាត់ចេញពីខេត្តសៀមរាបជាខេត្តថ្មីមួយក្នុងឆ្នាំ១៩៩៩។

vi ខេត្តកំពង់ចាមជាខេត្តដែលមានចំនួនប្រជាជនច្រើនជាងគេត្រូវបានបែងចែកជាខេត្តពីរគឺ ខេត្តកំពង់ចាម និងខេត្តត្បូងឃ្មុំ កាលពីថ្ងៃទី៣១ ខែធ្នូ ឆ្នាំ២០១៣។ បើទោះបីជាការបែងចែកអាសនៈក្នុង ច.ប.ជ.ត វិសោធនកម្មឆ្នាំ២០១៥ ផ្តល់ការបែកចែកអាសនៈក្នុងខេត្តទាំងពីរ ក៏ដោយ សម្រាប់គោលបំណងនៃអត្ថបទវិភាគនេះ វេទិកាអនាគតចាត់ទុកខេត្តទាំងពីររួមជាខេត្តមួយ ដោយសារមិនមាន តួលេខចំនួនប្រជាជនក្នុងខេត្តនីមួយៗរហូតដល់មានជំរឿនប្រជាជនថ្មីដែលនឹងធ្វើឡើងនៅឆ្នាំ ២០១៨។

vii ខេត្តមួយចំនួននេះមានតួលេខប្រែប្រួលតិចតួចទាំងកំណើន និងការថយចុះប្រជាពលរដ្ឋតាំងពីឆ្នាំ១៩៩៨។ ទោះជាយ៉ាងណាក្នុងបរិបទកំណើនប្រជាជននៅទូទាំងប្រទេស អាសនៈសរុបក្នុងរដ្ឋសភាមិនមានការប្រែប្រួលក្នុងនីតិកាលមុនៗរបស់រដ្ឋសភា ដែលធ្វើឲ្យផលប្រភាគ (ផ) កាន់តែធំ ហើយក៏ជាកត្តាធ្វើឲ្យការបែងចែកចំនួនអាសនៈនៃមណ្ឌលទាំងនេះថយចុះ រឺនៅថេរ។

viii គួរបញ្ជាក់ថាតាមរយៈការគណនាខាងលើចំនួនអាសនៈសរុបគួរមានចំនួន ១២៦ ទោះជាយ៉ាងណាមានតែចំនួនអាសនៈសរុប ១២១ ត្រូវបានបែងចែកតាមខេត្ត។ ការថយចុះចំនួន ៥អាសនៈនេះ ដោយសារតែលទ្ធផលនៃការគណនាចំនួនអាសនៈតាមខេត្តមិនគិតចំនួនសល់។ មាត្រា៩ នៃច.ប.ជ.ត (២០១២) ចែងថា “ក្នុងការកែចំនួនអាសនៈតាមខេត្ត/ក្រុងត្រូវគណនាតាមរូបមន្តខាងក្រោម៖  
ប (ជាចំនួនប្រជាពលរដ្ឋខ្មែរក្នុងខេត្ត/ក្រុង) / ផ (ជាផលចែកប្រភាគដែលបានមកពីការគណនាខាងលើ) = ច (ជាចំនួនអាសនៈក្នុងខេត្ត/ក្រុង ដោយពុំគិតចំនួនសល់)។”

ix របាយការណ៍ព្យាករណ៍ប្រជាសាស្ត្រសម្រាប់កម្ពុជា ២០០៨-២០៣០ របស់ការិយាល័យស្ថិតិជប៉ុន (Statistic Bureau Japan) [http://www.stat.go.jp/info/meetings/cambodia/pdf/rp12\\_ch10.pdf](http://www.stat.go.jp/info/meetings/cambodia/pdf/rp12_ch10.pdf)

x ខេត្តកែបទទួលបានមួយអាសនៈបើទោះបីជាចំនួនប្រជាជននៅក្នុងខេត្តនេះ មានតែ ៤៦០៩៨ តិចជាងផលចែកប្រភាគ (ផ) ប្រហែល ០,៤ អាសនៈ។ មាត្រា១០ ច.ប.ជ.ត (២០១២) បានចែងថា “ចំពោះខេត្ត ក្រុងណាដែលមានប្រជាពលរដ្ឋតិចជាងផលចែកប្រភាគក៏ត្រូវមានអាសនៈមួយដែរ។” បើទោះបីជាមាត្រា១០ត្រូវបានដកចេញពី ច.ប.ជ.ត វិសោធនកម្មឆ្នាំ២០១៥ ក៏ដោយខេត្តកែបនៅតែទទួលបានមួយអាសនៈនៅក្នុងច្បាប់នេះ។