

ផលប៉ះពាល់នៃកូវីដ-១៩ ទៅលើកសិករ

អនុក្រមនៃលទ្ធផលសង្ខេប¹ ទិន្នន័យជុំវិញ ខែឧសភា ឆ្នាំ២០២០

ដោយ ក្រុមហ៊ុនអង្គរស្រាវជ្រាវ និង វេទិកាអនាគត²

ក្នុងឆ្នាំ ២០២០ វិស័យកសិកម្មនៅតែដើរតួនាទីសំខាន់ក្នុងសេដ្ឋកិច្ចកម្ពុជា ដោយបានចូលរួមប្រមាណ ២២% នៅក្នុង GDP³ និងបានផ្តល់ការងារប្រមាណមួយភាគបីនៃកំលាំងពលកម្មក្នុងប្រទេស។ ប៉ុន្តែគួរអោយកត់សំគាល់ផងដែរថា ចាប់តាំងពីមុនពេលនៃការឆ្លងរាលដាលជំងឺកូវីដ-១៩ ដែលធ្វើអោយប៉ះពាល់ជាសកល ការរីកចម្រើននៃវិស័យកសិកម្ម⁴ បានកំពុងធ្លាក់ចុះទៅហើយជាមួយនឹងការថយចុះក្នុងឆ្នាំ ២០១៩ ដោយវាជាការធ្លាក់ចុះដំបូងក្នុងរយៈពេលដប់ប្រាំឆ្នាំចុងក្រោយ។ ការធ្លាក់ចុះនេះ មួយផ្នែកធំបណ្តាលមកពីការរាំងស្ងួតរយៈពេលយូរដែលកើតឡើងចាប់តាំងពីឆ្នាំ២០១៣ ធ្វើអោយកសិករកម្ពុជាជាច្រើនបានធ្វើចំណាកស្រុកទៅក្រៅប្រទេស ដើម្បីធានាបានសុវត្ថិភាពប្រាក់ចំណូលទប់ទល់នឹងភាពមិនទៀងទាត់នៃទិន្នផលដែលគេទទួលបាន⁵។ ថ្វីបើមានកង្វល់អំពីសេដ្ឋកិច្ច និងសុខាភិបាលក្នុងកំឡុងពេលការរាលដាលនៃជំងឺកូវីដ-១៩ សម្តេចហ៊ុន សែន នាយករដ្ឋមន្ត្រីនៃប្រទេសកម្ពុជា បានចាត់ទុកវិស័យកសិកម្មជាប្រភពចម្បងនៃការលើកម្ពស់សេដ្ឋកិច្ចជាតិអោយរឹងមាំឡើងវិញក្នុងកំឡុងពេលការឆ្លងរាលដាលនៃជំងឺ⁶។ បើសំដៅលើផលិតផល ស្រូវគឺជាដំណាំដ៏សំខាន់ដែលបានរួមចំណែកប្រមាណពាក់កណ្តាលក្នុងវិស័យកសិកម្ម⁷។ ដោយកសិកម្មបានចូលរួមយ៉ាងសំខាន់ក្នុងសេដ្ឋកិច្ចជាតិ ផលប៉ះពាល់នៃជំងឺកូវីដ-១៩ ទៅលើផលិតផលកសិកម្ម ខ្សែចង្វាក់ផលិតកម្ម និងសុវត្ថិភាពស្បៀង គឺមានសារៈសំខាន់ណាស់ដើម្បីតាមដាននិងស្វែងរកដំណោះស្រាយ។

ដោយកត់សំគាល់ពីកង្វះខាតព័ត៌មាននៅថ្នាក់ក្រោម ដើម្បីផ្តល់ជាជំនួយដល់ការធ្វើគោលនយោបាយឆ្លើយតបនឹងការឆ្លងរាលដាលនៃជំងឺនេះ ក្រុមហ៊ុនអង្គរស្រាវជ្រាវនិងផ្តល់ប្រឹក្សា សហការណ៍ជាមួយវេទិកាអនាគត បានផ្តួចផ្តើមការសិក្សាពីផលប៉ះពាល់សេដ្ឋកិច្ចបណ្តាលមកពីកូវីដ-១៩⁸ និងការពិបាកគោលនយោបាយលើការឆ្លងរាលដាលនៃជំងឺនេះ។ គោលបំណងនៃការសិក្សាគឺការជ្រើសយកសំណាកគ្រួសារក្នុងប្រទេសដោយចៃដន្យដើម្បីកំណត់និងវាយតម្លៃផលប៉ះពាល់សេដ្ឋកិច្ចបណ្តាលមកពីកូវីដ-១៩។ **អនុក្រមនៃលទ្ធផលសង្ខេបនេះនឹងផ្តល់ឱកាសដល់អ្នកពាក់ព័ន្ធក្នុងការធ្វើគោលនយោបាយ ដើម្បីស្វែងយល់ពីលទ្ធផលនៃការស្រាវជ្រាវដែលទទួលបានពីការប្រមូលព័ត៌មាននៃជុំនីមួយៗរបស់គម្រោងស្រាវជ្រាវនេះ។** ផ្នែកបន្ទាប់នៃរបាយការណ៍សង្ខេបនេះនឹងបង្ហាញពីលទ្ធផលនៃផលប៉ះពាល់លើកសិករ។

¹ ការសិក្សានេះត្រូវបាន ផ្តួចផ្តើម តាក់តែង និងអនុវត្តដោយក្រុមហ៊ុនអង្គរស្រាវជ្រាវ និងផ្តល់ប្រឹក្សា ការវិភាគនិងការសរសេររបាយការណ៍គឺធ្វើឡើងក្នុងកិច្ចជាដៃគូគម្រោងជាមួយវេទិកាអនាគត។

² ការសិក្សានេះគាំទ្រដោយ រដ្ឋាភិបាលអូស្ត្រាលីតាមរយៈនាយកដ្ឋានទំនាក់ទំនងអន្តរជាតិនិងពាណិជ្ជកម្ម ជាមួយនឹង The Asia Foundation។ ការបង្ហាញក្នុងការសិក្សានេះគឺជាមតិយោបល់ផ្ទាល់របស់អ្នកនិពន្ធ ដែលមិនជាប់ពាក់ព័ន្ធជាមួយនឹង រដ្ឋាភិបាលអូស្ត្រាលី និង The Asia Foundation ឡើយ។

³ World Bank (2019)

⁴ សំដៅលើការចូលរួមរបស់វិស័យកសិកម្មក្នុង GDP កម្ពុជា.

⁵ World Bank (2020)

⁶ ត្រូវបានបកប្រែ និងចុះផ្សាយក្នុង [VOD](#).

⁷ World Bank (2019)

⁸ ប្រើប្រាស់វិធីសាស្ត្រជ្រើសសំណាកតាមក្រុម។ សំណាកបែងចែកជាក្រុមតាមកំរិតខេត្ត ស្រុក និងភូមិ។ ការអង្កេតនឹងត្រូវធ្វើឡើងជាបន្តបន្ទាប់ (longitudinal study) ដែលផ្តោតទៅលើនិយោជិក គ្រួសារដែលមានជំនួយខ្ពស់តូច និងកសិករ ក្នុងខេត្តកំពត កំពង់ស្ពឺ ស្វាយរៀង សៀមរាប និងរាជធានីភ្នំពេញ។ សំរាប់ព័ត៌មានបន្ថែមអំពីការជ្រើសរើសសំណាក និងវិធីសាស្ត្រជ្រើសរើសសូមទាក់ទងមកលោក Ian Ramage តាមរយៈ: ian@angkorresearch.com។

១. ប្រភេទការងារកសិកម្ម

តារាងទី១ បង្ហាញពីសកម្មភាពកសិកម្មរបស់សំណាកស្រាវជ្រាវ ដោយបានចាត់ថ្នាក់ទៅតាមប្រភេទ និងខេត្តនីមួយៗ។ ជាមួយ ផលិតកម្ម បួនប្រភេទដែលភាគច្រើនមាននៅក្នុងសកម្មភាពកសិកម្មមានដូចជា ស្រូវ ដំឡូងមី ការចិញ្ចឹមសត្វ និងផលិតកម្មដំណាំបន្លែ ហើយលទ្ធផលនេះដូច នឹងការរំពឹងទុកជាមួយនឹងទិន្នន័យថ្នាក់ជាតិផងដែរ។ ដោយបែងចែកទៅតាមទីតាំងសិក្សា គ្រប់ខេត្តទាំងអស់ លើកលែងរាជធានីភ្នំពេញ^៩ ការដាំ ដុះដំណាំស្រូវបានឈរនៅលេខរៀងទី១ ឬទី២ជានិច្ច។ ដំណាំដំឡូងមីមានច្រើននៅខេត្តសៀមរាប ការចិញ្ចឹមសត្វមាននៅខេត្តកំពតនិងកំពង់ស្ពឺ និងដំណាំបន្លែនៅខេត្តស្វាយរៀង។

តារាងទី១៖ ដំណាំ ឬសកម្មភាពកសិកម្មរបស់គ្រួសារចាប់តាំងពីខែមករា ឆ្នាំ២០២០¹⁰

ប្រភេទផលិតកម្ម	ភ្នំពេញ		សៀមរាប		កំពត		ស្វាយរៀង		កំពង់ស្ពឺ		សរុប	
	#	%	#	%	#	%	#	%	#	%	#	%
ស្រូវ	0	0	44	15.4	22	7.7	26	9.1	6	2.1	98	34.4
ដំឡូងមី	0	0	61	21.4	0	0	1	0.4	0	0	62	21.8
ការចិញ្ចឹមសត្វ	2	0.7	5	1.8	32	11.2	11	3.9	9	3.2	59	20.7
បន្លែ	1	0.4	19	6.7	5	1.8	8	2.8	6	2.1	39	13.7
នេសាទ/ការចិញ្ចឹមត្រី	1	0.4	1	0.4	2	0.7	1	0.4	5	1.8	10	3.5
ឈើហូបផ្លែ	0	0	2	0.7	0	0	4	1.4	1	0.4	7	2.5
កាប់អុស/រកឈើ	0	0	0	0	5	1.8	0	0	0	0	5	1.8
ផ្សេងៗ	0	0	0	0	4	1.4	0	0	1	0.4	5	1.8
សរុប	4	1.4	132	46.3	70	24.6	51	17.9	28	9.8	285	100

២. គោលបំណងនៃសកម្មភាពកសិកម្ម

តារាងទី២ បង្ហាញពីទិន្នន័យនៃការប្រែប្រួលគោលគំនិតអាជីវកម្មនៃផលិតផលកសិកម្មរបស់គ្រួសារកសិករ មានដូចជា ផលិតសំរាប់ហូប សំរាប់លក់ ឬរួមបញ្ចូលទាំងហូបនិងលក់។ យើងសង្កេតឃើញថា ការប្រែប្រួលមានតិចតួចចន្លោះខែមករា និងមេសា ប៉ុន្តែតួលេខនេះបានបង្ហាញពី និន្នាការផ្លាស់ប្តូរពីការផលិតសំរាប់លក់ ទៅរកការផលិតសំរាប់តែហូប ដោយលទ្ធផលបានបង្ហាញថា គ្រួសារចំនួន ៦ បានផ្លាស់ប្តូរទៅការផលិតសំ រាប់តែហូប ចំពោះដំណាំស្រូវនិងបន្លែ។

តារាងទី២៖ ស្ថានភាពនៃសកម្មភាពកសិកម្ម (បែងចែកទៅតាមផលិតកម្ម)

ប្រភេទផលិតកម្ម	ស្ថានភាព	ខែមករា (Fr.)	ខែមេសា (Fr.)	ភាពខុសគ្នា (Fr.)
ស្រូវ (N=98)	សំរាប់តែហូប	54	58	4
	សំរាប់តែលក់	0	0	0
	ទាំងពីរ	44	40	-4
ដំឡូងមី (N=62)	សំរាប់តែហូប	0	0	0
	សំរាប់តែលក់	62	62	0

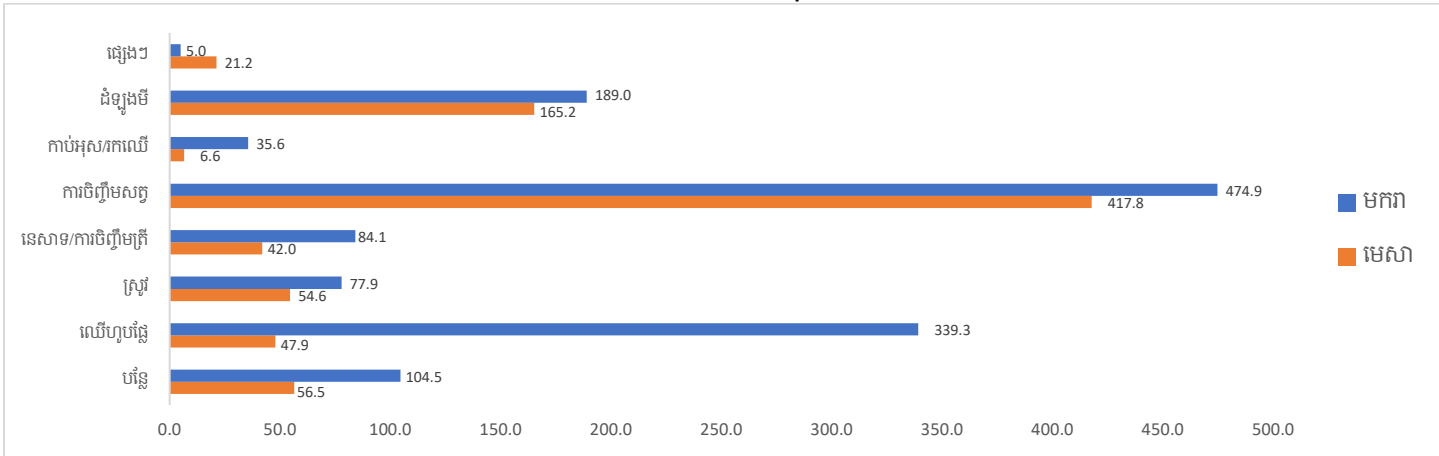
^៩ កសិកម្មមិនមែនជាសកម្មភាពសេដ្ឋកិច្ចសំខាន់នៅភ្នំពេញ ដោយចូលរួមតែ ១,៤% ប៉ុណ្ណោះក្នុងកសិកម្មសរុប
¹⁰ បញ្ជាក់៖ Fr. គឺជាប្រភេទចំនួន; N (ចំនួនសំណាក) នៃដំណាំ/សកម្មភាពកសិកម្ម ច្រើនជាង N នៃគ្រួសារដោយសារប្រើទម្រង់សំណួរពហុជ្រើសរើស។

	ទាំងពីរ	0	0	0
ការចិញ្ចឹមសត្វ (N=59)	សំរាប់តែហូប	2	2	0
	សំរាប់តែលក់	38	38	0
	ទាំងពីរ	19	19	0
ដំណាំបន្លែ (N=39)	សំរាប់តែហូប	4	6	2
	សំរាប់តែលក់	9	9	0
	ទាំងពីរ	26	24	-2
នេសាទ/ចិញ្ចឹមត្រី (N=10)	សំរាប់តែហូប	1	0	-1
	សំរាប់តែលក់	1	1	0
	ទាំងពីរ	8	9	1
ឈើហូបផ្លែ (N=7)	សំរាប់តែហូប	1	1	0
	សំរាប់តែលក់	4	4	0
	ទាំងពីរ	2	2	0
កាប់អុស/រកឈើ (N=5)	សំរាប់តែហូប	0	1	1
	សំរាប់តែលក់	3	2	-1
	ទាំងពីរ	2	2	0
ផ្សេងៗ (N=5)	សំរាប់តែហូប	0	0	0
	សំរាប់តែលក់	2	2	0
	ទាំងពីរ	3	3	0
សរុប (N=285)	សំរាប់តែហូប	62	68	6
	សំរាប់តែលក់	119	118	-1
	ទាំងពីរ	104	99	-5

៣. ការប្រែប្រួលចំណាយផលិតកម្ម បែងចែកទៅតាមប្រភេទផលិតកម្ម និងទីតាំង

ក្រាហ្វិកទី១ បង្ហាញលំអិតអំពីការប្រែប្រួលចំណាយផលិតកម្មចន្លោះខែមករា និងខែមេសា បែងចែកទៅតាមប្រភេទផលិតកម្ម។ លទ្ធផលបង្ហាញថាចំណាយផលិតកម្មមានការធ្លាក់ចុះក្នុងចន្លោះខែទាំងពីរ លើកលែង “ផ្សេងៗ”។ នៅពេលចំណាយផលិតកម្មបែងចែកទៅតាមខេត្តនិមួយៗ យើងឃើញថា និន្នាការធ្លាក់ចុះនេះមាននៅខេត្តកំពង់ស្ពឺ កំពត និងសៀមរាបផងដែរ (ធ្លាក់ចុះ ៧៩% ៥៦% និង៧% ទៅតាមលំដាប់ខេត្តរៀបរាប់ខាងដើម)។ ផ្ទុយទៅវិញ ចំណាយផលិតកម្មនៅខេត្តស្វាយរៀង និងរាជធានីភ្នំពេញបានកើនឡើង ៤៥% និង១%។

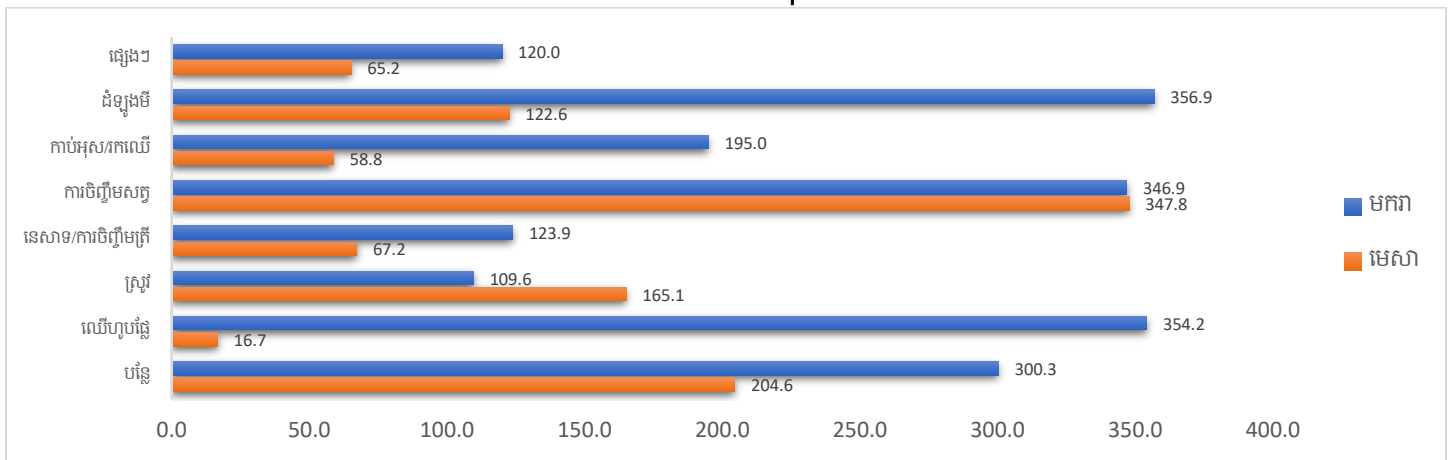
ក្រាហ្វិកទី១៖ ចំណាយផលិតកម្មកសិកម្មតាមប្រភេទផលិតកម្ម (គិតជាដុល្លារ) ក្នុងចន្លោះខែមករានិងមេសា ឆ្នាំ២០២០



៤. ការប្រែប្រួលចំណូលផលិតកម្ម បែងចែកទៅតាមប្រភេទផលិតកម្ម និងទីតាំង

ក្រាហ្វិកទី២ បង្ហាញពីការប្រែប្រួលចំណូលកសិកម្មតាមប្រភេទផលិតកម្ម។ ប្រភេទផលិតកម្មនីមួយៗមានការធ្លាក់ចុះគួរអោយកត់សំគាល់ក្នុង ចន្លោះខែមករា និងមេសា¹¹ លើកលែងដំណាំស្រូវ (កើនឡើង ៥១%) ការចិញ្ចឹមសត្វ (មិនប្រែប្រួល)។ នៅពេលបែងចែកទៅតាមខេត្ត លទ្ធផល បង្ហាញថា ចំណូលជាមធ្យមបានធ្លាក់ចុះនៅខេត្តកំពង់ស្ពឺ (៤៦%) កំពត (២៩%) និង សៀមរាប (៤៦%)។ ដោយឡែកចំណូលកសិកម្មក្នុងរាជ ធានីភ្នំពេញ និងខេត្តស្វាយរៀងមានការកើនឡើង ០,២% និង ២១% រៀងៗខ្លួន។

ក្រាហ្វិកទី២៖ ចំណូលផលិតកម្មកសិកម្មតាមប្រភេទផលិតកម្ម (គិតជាដុល្លារ) ក្នុងចន្លោះខែមករានិងមេសា ឆ្នាំ២០២០



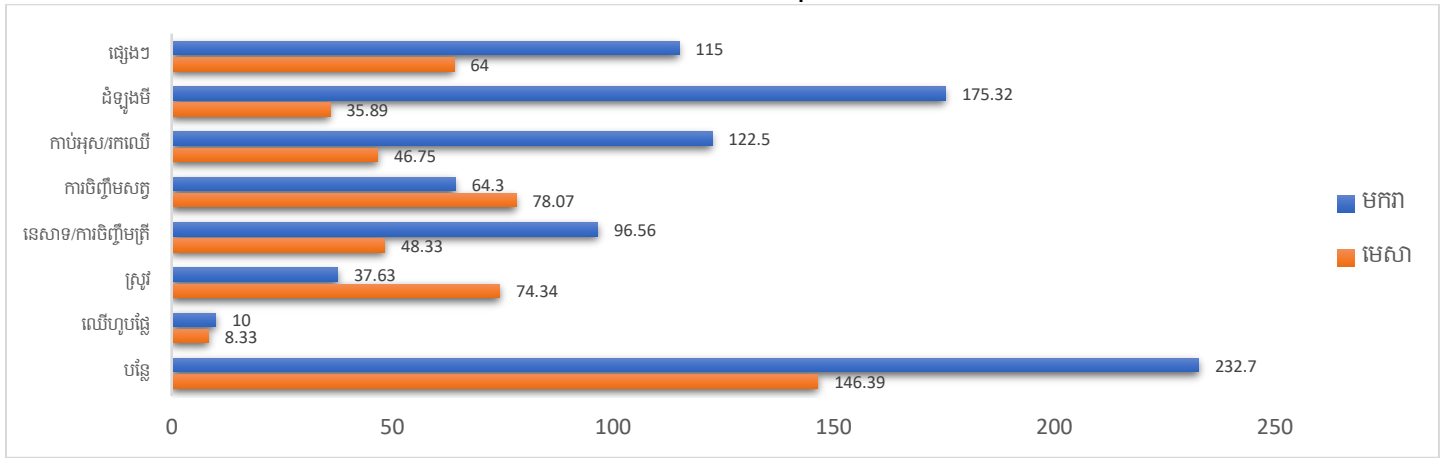
៥. ការប្រែប្រួលចំណេញផលិតកម្ម បែងចែកទៅតាមប្រភេទផលិតកម្ម និងទីតាំង

ក្រាហ្វិកទី៣ បង្ហាញពីទិន្នន័យនៃការចំណេញក្នុងផលិតកម្មកសិកម្មចន្លោះខែមករា និងខែមេសា។ ការចំណេញជាមធ្យមក្នុងប្រភេទផលិត កម្មនីមួយៗ បានធ្លាក់ចុះស្ទើរគ្រប់ប្រភេទនៃផលិតកម្ម¹²។ ដោយលើកលែងដំណាំស្រូវ និងការចិញ្ចឹមសត្វ ដែលការចំណេញផលិតកម្មបានកើន ឡើងប្រមាណ ៩៨% និង ២១% រៀងខ្លួនទៅតាមលំដាប់។ ខេត្តភាគច្រើនទទួលរងការបាត់បង់ផលចំណេញក្នុងផលិតកម្មកសិកម្ម ដោយខេត្ត កំពង់ស្ពឺ កំពត រាជធានីភ្នំពេញ និងស្វាយរៀង ការចំណេញផលិតកម្មជាមធ្យមធ្លាក់ចុះ ២៥% ៣៣% និង ៦% តាមលំដាប់ខេត្តរៀបរាប់ខាងដើម ហើយខេត្តសៀមរាប បានទទួលរងការធ្លាក់ចុះផលចំណេញច្រើនជាងគេគឺប្រមាណ ៥៣%។ ការធ្លាក់ចុះខ្លាំងនៅខេត្តសៀមរាបគឺបណ្តាលមកពី មានការដាំដុះដំណាំដំឡូងមីច្រើនក្នុងខេត្តមួយនេះ។ បើពិនិត្យតែលើដំណាំដំឡូងមីក្នុងខេត្តសៀមរាប ផលចំណេញជាមធ្យមធ្លាក់ចុះពី ១១៦,៤ ដុល្លារ ក្នុងខែមករា មកត្រឹមតែ ៣៧,៧ ដុល្លារ ក្នុងខែមេសា (ធ្លាក់ចុះ ៦៧,៦%)។

¹¹ ដំឡូងមីធ្លាក់ចុះ ៦៦%; កាប់អុស/រកឈើធ្លាក់ចុះ ៧០%; នេសាទ/ចិញ្ចឹមត្រីធ្លាក់ចុះ ៤៦%; ឈើហូបផ្លែធ្លាក់ចុះ ៩៥% និងបន្លែធ្លាក់ចុះ ៣២%។

¹² ដំឡូងមីធ្លាក់ចុះ ៨០%; កាប់អុស/រកឈើធ្លាក់ចុះ ៦៥%; នេសាទ/ចិញ្ចឹមត្រីធ្លាក់ចុះ ៥០%; ឈើហូបផ្លែធ្លាក់ចុះ ១៧% និងបន្លែធ្លាក់ចុះ ៣៧%។

ក្រាហ្វិកទី៣៖ ចំណេញផលិតកម្មកសិកម្មតាមប្រភេទផលិតកម្ម (គិតជាដុល្លារ) ក្នុងចន្លោះខែមករានិងមេសា ឆ្នាំ២០២០



៦. សង្ខេបផែនការ

ជារួមចំណូលពីកសិកម្មបានធ្លាក់ចុះ ៣០% ពី ២៨៣ ដុល្លារ ក្នុងខែមករា មក ១៩៥ ដុល្លារ ក្នុងខែមេសា។ ការធ្លាក់ចុះនេះកើតឡើងស្ទើរគ្រប់ប្រភេទផលិតកម្ម និងគ្រប់តំបន់សិក្សា។ លទ្ធផលនៃទិន្នន័យជុំវិញនេះក៏បង្ហាញពីនិន្នាការគួរអោយព្រួយបារម្ភណាស់ផងដែរ ដោយគ្រួសារកសិករមួយចំនួនបានផ្លាស់ប្តូរមករកការផលិតសំរាប់តែហូប។ ទិន្នន័យបង្ហាញថា ការធ្វើកសិកម្មសំរាប់តែហូបមានការកើនឡើង ១០% ហើយ ៥% នៃសំណាកបានផ្លាស់ប្តូរការផលិតសំរាប់ហូបនិងលក់ មកផលិតសំរាប់តែហូប។ ដំណាំស្រូវ បន្លែ¹³ និងការរកអុស គឺជាប្រភេទផលិតកម្មដែលមានការប្រែប្រួលទៅរកការផលិតសំរាប់ហូប។ បើសិនជានិន្នាការនេះនៅតែបន្ត វានឹងបង្កផលប៉ះពាល់អវិជ្ជមានបន្ថែមទៀតដល់ចំណូលពីកសិកម្ម។

ចំពោះគ្រួសារដែលបន្តលក់កសិផលរបស់ពួកគេ យើងឃើញថា ចំណូល និងប្រាក់ចំណេញជាមធ្យមដែលបានពីសកម្មភាពកសិកម្មរបស់ពួកគេបានធ្លាក់ចុះគ្រប់ប្រភេទផលិតកម្មកសិកម្ម លើកលែងការចិញ្ចឹមសត្វ និងដំណាំស្រូវ។ ជាមធ្យម ចំណូលដុលពីកសិកម្មបានធ្លាក់ចុះ ៥៥% ចន្លោះខែមករា និងខែមេសា ចំណែកប្រាក់ចំណេញបានធ្លាក់ចុះ ៥៩% ក្នុងកំឡុងពេលដូចគ្នា។ បើទោះជាចំណាយផលិតកម្មបានធ្លាក់ចុះក្នុងកំឡុងពេលដូចគ្នាក៏ដោយ ការចំណេញពីផលិតកម្មដ៏នៅតែធ្លាក់ចុះខ្លាំងដោយសារការធ្លាក់ចុះតំលៃផលិតផលកសិកម្ម។ ប៉ុន្តែផលប៉ះពាល់នៃជំងឺកូវីដ-១៩ មានភាពខុសគ្នាទៅលើប្រភេទផលិតកម្មកសិកម្ម និងតាមខេត្ត/រាជធានី។ ផលចំណេញកសិកម្មនៅក្នុងខេត្តសៀមរាបបានធ្លាក់ចុះ ៥៣% ជាតួលេខខ្ពស់ជាងគេបើប្រៀបនឹងខេត្តផ្សេងៗ។ ដូចគ្នានេះដែរ តំលៃស្រូវក៏កើនឡើងគួរអោយកត់សំគាល់នឹងបានផ្តល់ផលវិជ្ជមានដល់កសិករមួយចំនួនផងដែរ។

¹³ ការប្រែប្រួលរបស់ដំណាំបន្លែស្របទៅនឹងការរំពឹងទុកនៃការកើនឡើងថ្លៃបន្លែ ៦០% (WFP, 2020)