

ផលប៉ះពាល់នៃកូវីដ-១៩ នៅលើនិយោជិត

អនុក្រមនៃលទ្ធផលសង្ខេប¹ ទិន្នន័យជុំទី១ ខែឧសភា ឆ្នាំ២០២០

ដោយ ក្រុមហ៊ុនអង្គរស្រាវជ្រាវ និង វេទិកាអនាគត²

ក្រោយពីកិច្ចព្រមព្រៀងសន្ធិសញ្ញាទីក្រុងប៉ារីសឆ្នាំ១៩៩១ ការប្តូរសំបូរដ៏សំខាន់មួយក្នុងប្រទេស គឺការធ្លាក់ចុះកំលាំងពលកម្មនៅក្នុងវិស័យកសិកម្មដែលបានស្រូបយកកំលាំងពលកម្មជាច្រើនក្នុងប្រទេសជាយូរមកហើយ³។ ការធ្លាក់ចុះនេះបណ្តាលមកពីការស្រូបយកពលកម្មក្នុងការធ្វើកសិកម្មខ្នាតធំ ការប្រើប្រាស់គ្រឿងយន្តជំនួសអោយកំលាំងមនុស្ស និងការកើនឡើងនៃសេដ្ឋកិច្ចក្នុងវិស័យផ្សេងៗទៀត⁴។ វិស័យដែលរួមចំណែកជម្រុញសេដ្ឋកិច្ចកម្ពុជាសំខាន់ៗដូចជា សំណង់ ទេសចរណ៍ និងវាយនភ័ណ្ឌ ដែលមិនជាប់ពាក់ព័ន្ធនឹងវិស័យកសិកម្ម គឺជាប្រភពយ៉ាងសំខាន់ក្នុងការផ្តល់ការងារដល់ប្រជាពលរដ្ឋតាំងពីឆ្នាំ២០១២⁵។ ដូច្នេះហើយ ចំនួននិយោជិតកម្ពុជាធ្វើការ បានកើនឡើងប្រមាណ ៥០ ភាគរយ។ បើទោះជាមានសញ្ញាណវិជ្ជមាន⁶ និងមានភាពធន់ទ្រាំខ្លាំងនៃសេដ្ឋកិច្ចក្តី ការឆ្លងរាលដាលនៃជំងឺ កូវីដ-១៩ ជាសាកល បានធ្វើអោយសេដ្ឋកិច្ចជាតិមិនមានលំនឹងដែលបង្កអោយមានផលប៉ះពាល់ដល់កំណើន និងការអភិវឌ្ឍសេដ្ឋកិច្ចនាពេលបច្ចុប្បន្ន។

ដោយកត់សំគាល់ពីកង្វះខាតព័ត៌មាននៅថ្នាក់ក្រោម ដើម្បីផ្តល់ជាជំនួយដល់ការធ្វើគោលនយោបាយឆ្លើយតបនឹងការឆ្លងរាលដាលនៃជំងឺនេះ ក្រុមហ៊ុនអង្គរស្រាវជ្រាវនិងផ្តល់ប្រឹក្សា សហការណ៍ជាមួយវេទិកាអនាគត បានផ្តួចផ្តើមការសិក្សាពីផលប៉ះពាល់សេដ្ឋកិច្ចបណ្តាលមកពីកូវីដ-១៩⁷ និងការពិបាកគោលនយោបាយលើការឆ្លងរាលដាលនៃជំងឺនេះ។ គោលបំណងនៃការសិក្សាគឺការជ្រើសយកសំណាកគ្រួសារក្នុងប្រទេសដោយចៃដន្យដើម្បីកំណត់និងវាយតម្លៃផលប៉ះពាល់សេដ្ឋកិច្ចបណ្តាលមកពីកូវីដ-១៩។ **អនុក្រមនៃលទ្ធផលសង្ខេបនេះនឹងផ្តល់ឱកាសដល់អ្នកពាក់ព័ន្ធក្នុងការធ្វើគោលនយោបាយ ដើម្បីស្វែងយល់ពីលទ្ធផលនៃការស្រាវជ្រាវដែលទទួលបានពីការប្រមូលព័ត៌មាននៃជំនួយយុវបស់គម្រោងស្រាវជ្រាវនេះ។** ផ្នែកបន្ទាប់នៃរបាយការណ៍សង្ខេបនេះនឹងបង្ហាញពីលទ្ធផលនៃផលប៉ះពាល់លើនិយោជិតកម្ពុជាធ្វើការអោយគេ។

១. ប្រភេទការងារ និងទីតាំង

តារាងទី១ បង្ហាញអំពីប្រភេទនៃការងារទៅតាមមុខងារនីមួយៗ ដែលទិន្នន័យនេះបង្ហាញយ៉ាងច្បាស់អំពីប្រភេទការងាររបស់អ្នកឆ្លើយតបការអង្កេតបានប្រមូលផ្តុំទៅក្នុងសរសរស្តម្ភសេដ្ឋកិច្ចទាំងបួនដូចដែលបានរៀបរាប់ខាងលើ។

¹ ការសិក្សានេះត្រូវបាន ផ្តួចផ្តើម តាក់តែង និងអនុវត្តដោយក្រុមហ៊ុនអង្គរស្រាវជ្រាវ និងផ្តល់ប្រឹក្សា ការវិភាគនិងការសរសេររបាយការណ៍គឺធ្វើឡើងក្នុងកិច្ចជាដៃគូគម្រោងជាមួយវេទិកាអនាគត។
² ការសិក្សានេះគាំទ្រដោយ រដ្ឋាភិបាលអូស្ត្រាលីតាមរយៈនាយកដ្ឋានទំនាក់ទំនងអន្តរជាតិនិងពាណិជ្ជកម្ម ជាមួយនឹង The Asia Foundation។ ការបង្ហាញក្នុងការសិក្សានេះគឺជាមតិយោលរបស់ផ្ទាល់របស់អ្នកនិពន្ធ ដែលមិនជាប់ពាក់ព័ន្ធជាមួយនឹង រដ្ឋាភិបាលអូស្ត្រាលី និង The Asia Foundation ឡើយ។
³ ការងារក្នុងកសិកម្មមានប្រមាណ 80 ភាគរយនៃការងារសរុបក្នុងឆ្នាំ ១៩៨៣។ នៅឆ្នាំ ២០១៩ មានប្រមាណ 32.3 ភាគរយ (World Bank, 2019)។
⁴ មើល <https://opendevelopmentcambodia.net/topics/labor/> សំរាប់ព័ត៌មានបន្ថែម។
⁵ World Bank (2018)។
⁶ បច្ចុប្បន្ន កម្ពុជាមានអត្រាពលកម្មខ្ពស់ជាងគេនៅតំបន់អាស៊ីអាគ្នេយ៍ (82.7 ភាគរយ យោងតាមរបាយការណ៍ 2018 ILO report និងមានអត្រាប្រជាជនដែលគ្រប់អាយុធ្វើការកើនច្រើនជាងអត្រាកំណើនរបស់ប្រជាជនទាំងមូល ([growing faster than its total population](#))។ ស្ថិតិនេះស្របទៅតាមអត្រាគ្មានការងារទាបនៅក្នុងប្រទេស (ជាទូទៅទាបជាង 1 ភាគរយ (ILO, 2018)) ហើយវាជាសញ្ញាណវិជ្ជមាននៃកំណើនសេដ្ឋកិច្ចជាតិ។
⁷ ប្រើប្រាស់វិធីសាស្ត្រជ្រើសសំណាកតាមក្រុម។ សំណាកបែងចែកជាក្រុមតាមកំរិតខ្ពស់ ស្រុក និងភូមិ។ ការអង្កេតនឹងត្រូវធ្វើឡើងជាបន្តបន្ទាប់ (longitudinal study) ដែលផ្តោតទៅលើនិយោជិត គ្រួសារដែលមានជំនួយខ្នាតតូច និងកសិករ ក្នុងខេត្តកំពត កំពង់ស្ពឺ ស្វាយរៀង សៀមរាប និងរាជធានីភ្នំពេញ។ សំរាប់ព័ត៌មានបន្ថែមអំពីការជ្រើសរើសសំណាក និងវិធីសាស្ត្រជ្រើសរើសសម្រាប់ទម្រង់មកលោក Ian Ramage តាមរយៈ: ian@angkorresearch.com។

តារាងទី១៖ ប្រភេទការងាររបស់និយោជិក

ប្រភេទការងារ	ចំនួន	ភាគរយ
កម្មករ/កម្មការនី រោងចក្រ	629	37.6
កម្មករ/កម្មការនី សំណង់	273	16.3
អ្នកស៊ីណឺម៉ូលធ្វើកសិកម្ម	106	6.3
អ្នកធ្វើការក្នុងវិស័យបដិសណ្ឋារកិច្ច និងសេវាចំណីអាហារ	93	5.6
បុគ្គលិកក្រុមហ៊ុនឯកជន	73	4.4
អ្នកធ្វើការក្នុងវិស័យសេវាកំសាន្តនិងរកស៊ីផ្លូវភេទ	64	3.8
គ្រូបង្រៀន	62	3.7
អ្នកបើកបររថយន្តឈ្នួល	56	3.3
ប៉ូលីស ទាហាន	49	2.9
បុគ្គលិកសាធារណៈ (ក្នុងក្រសួង មេឃុំ មេភូមិជាដើម)	41	2.4
ផ្សេងៗ ^៨	229	13.8

ភាគច្រើនក្នុងចំណោមនិយោជិកទាំងអស់បានបញ្ជាក់ថាពួកគេធ្វើការក្នុងខេត្តដែលគេរស់នៅ (27.5%) លើកលែងខេត្តកំពត។ ពាក់កណ្តាលនៃនិយោជិកក្នុងខេត្តកំពត (53.4%) គឺធ្វើការក្នុងខេត្តផ្សេងៗ។ តំបន់សំខាន់ៗដែលនិយោជិកចំណាកស្រុកមកធ្វើការគឺ រាជធានីភ្នំពេញ (36%) ក្រុងព្រះសីហនុ (29%) ខេត្តកណ្តាល (9%) និងប្រទេសថៃ (7%)។ ទីតាំងលំអិតដែលប្រមូលផ្តុំនិយោជិកមកធ្វើការបានបង្ហាញក្នុងតារាងទី២ ខាងក្រោម។

តារាងទី២៖ ទីតាំងការងាររបស់និយោជិក (ប្រៀបនឹងស្រុកកំណើត)

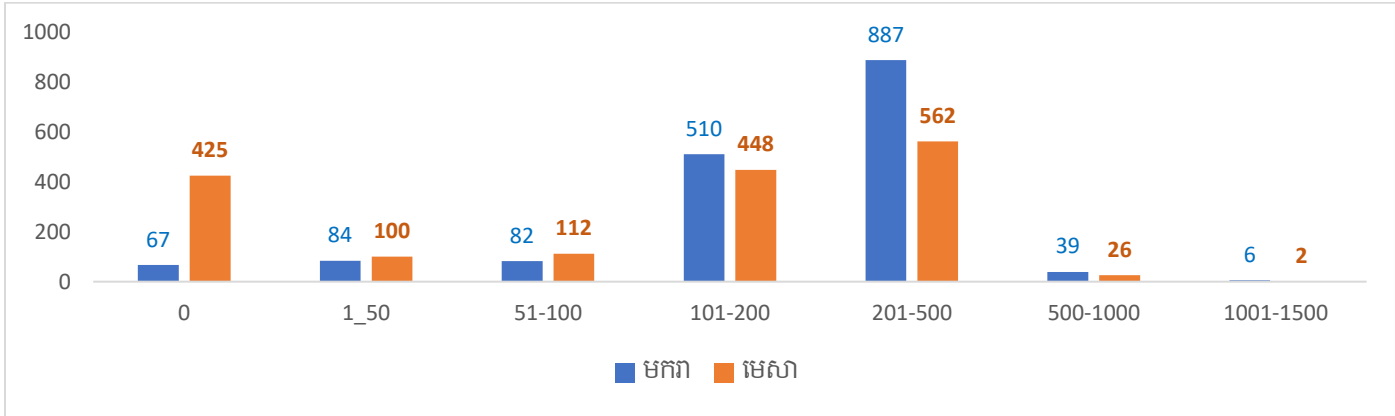
ខេត្ត/ក្រុង	ភ្នំពេញ		សៀមរាប		កំពត		ស្វាយរៀង		កំពង់ស្ពឺ		សរុប	
	#	%	#	%	#	%	#	%	#	%	#	%
ធ្វើការក្នុងភូមិ	42	10.9	92	34.6	53	16.5	17	5.4	32	8.3	236	14.1
ធ្វើការក្នុងឃុំ	44	11.4	65	24.4	27	8.4	19	6.1	38	9.8	193	11.5
ធ្វើការក្នុងស្រុក	155	40.1	41	15.4	40	12.4	129	41.1	84	21.8	449	26.8
ធ្វើការក្នុងខេត្ត	125	32.3	38	14.3	21	6.5	102	32.5	174	45.1	460	27.5
ធ្វើការក្នុងខេត្តផ្សេង	20	5.2	16	6	172	53.4	44	14	58	15	310	18.5
ធ្វើការនៅក្រៅប្រទេស	1	0.3	14	5.3	9	2.8	3	1	0	0	27	1.6
សរុប	387	100	266	100	322	100	314	100	386	100	1675	100

⁸ ផ្សេងៗ រួមបញ្ចូលការងារមួយចំនួនដូចជា សន្តិសុខ អ្នកបកប្រែ និងជាងជួសជុលម៉ូតូ។

២. ផលប៉ះពាល់នៃកូវីដ-១៩ លើប្រាក់ខែនិយោជិក

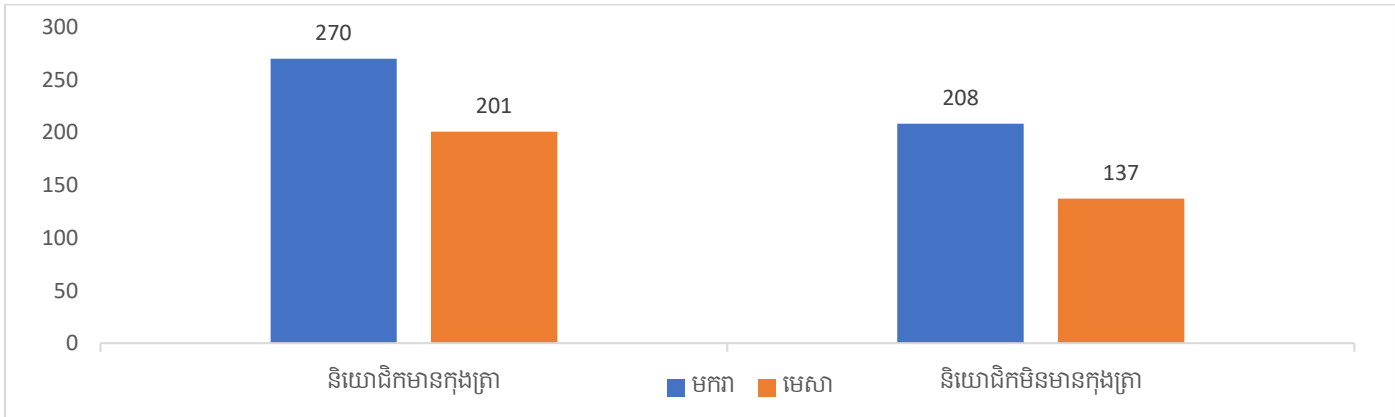
ក្រាហ្វិកទី១ បង្ហាញអំពីប្រាក់ចំណូលក្នុងខែមករា និងមេសា ឆ្នាំ២០២០។ ជាមធ្យម ប្រាក់ខែរបស់និយោជិកបានធ្លាក់ចុះជាខ្លាំងក្នុងកំឡុងខែទាំងពីរ។ ប្រាក់ខែជាមធ្យមក្នុងខែមករាគឺ 237.4 ដុល្លាក្នុងមួយខែ ចំណែកនៅខែមេសាប្រាក់ខែរបស់ពួកគេធ្លាក់ចុះមកប្រមាណ 30 ភាគរយ មកត្រឹម 167.2 ដុល្លាក្នុងមួយខែ។ លទ្ធផលមួយគួរអោយកត់សំគាល់ផងដែរគឺចំនួននិយោជិកដែលមិនមានប្រាក់ខែបានកើនឡើងពី 4 ភាគរយក្នុងខែមករា ដល់ 25 ភាគរយក្នុងខែមេសា។ ការកើនឡើងនេះអាចជាមូលហេតុមួយផ្នែកបណ្តាលមកពីការបាត់ចំណូលនៃប្រភេទការងារដែលទទួលបានប្រាក់ចំណូលខ្ពស់បណ្តាលមកការបិទឬផ្អាកអាជីវកម្មមួយចំនួន។

ក្រាហ្វិកទី១៖ ផលប៉ះពាល់នៃកូវីដ-១៩ ទៅលើប្រាក់ខែនិយោជិក (ប្រៀបធៀបរវាងខែមករា និងមេសា ឆ្នាំ២០២០)



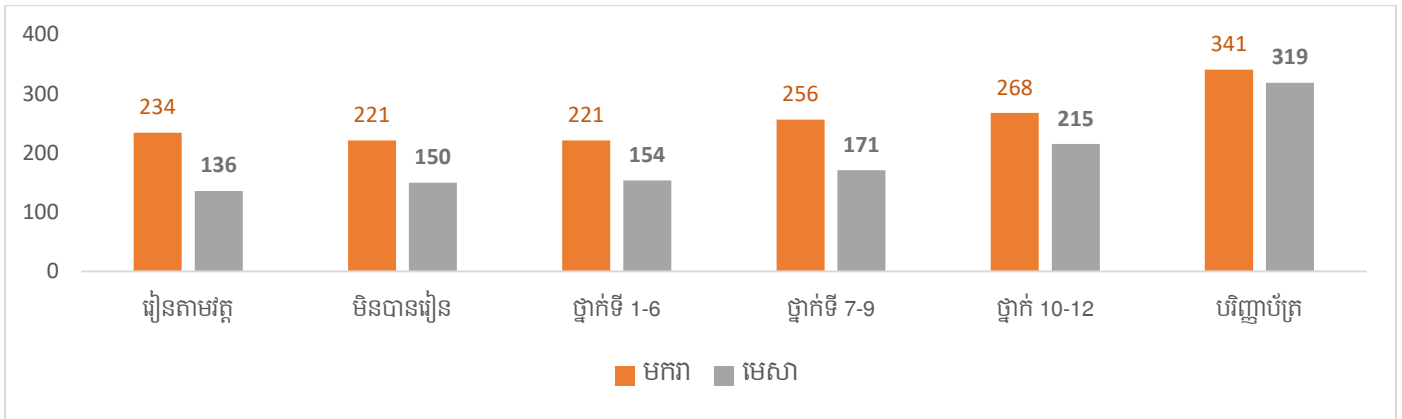
នៅពេលយើងពិនិត្យលំអិតទៅលើភាពខុសគ្នានៃផលប៉ះពាល់ទៅលើប្រភេទនិយោជិកផ្លូវការ (មានកុងត្រា) និងមិនផ្លូវការ (មិនមានកុងត្រា) យើងអាចសង្កេតឃើញថាប្រភេទការងារមិនមានកុងត្រាទទួលបានប្រាក់ខែទាបជាងនិយោជិកដែលមានកុងត្រា ហើយនិយោជិកដែលមិនមានកុងត្រាក៏ធ្លាក់ចុះប្រាក់ខែ 8 ភាគរយច្រើនជាងនិយោជិកដែលមានកុងត្រាផងដែរ ក្នុងកំឡុងខែមករា និងមេសា (មើលក្រាហ្វិកទី ២)។

ក្រាហ្វិកទី២៖ ប្រៀបធៀបផលប៉ះពាល់ដោយកូវីដ-១៩ ទៅលើនិយោជិកមានកុងត្រា និងមិនមានកុងត្រា



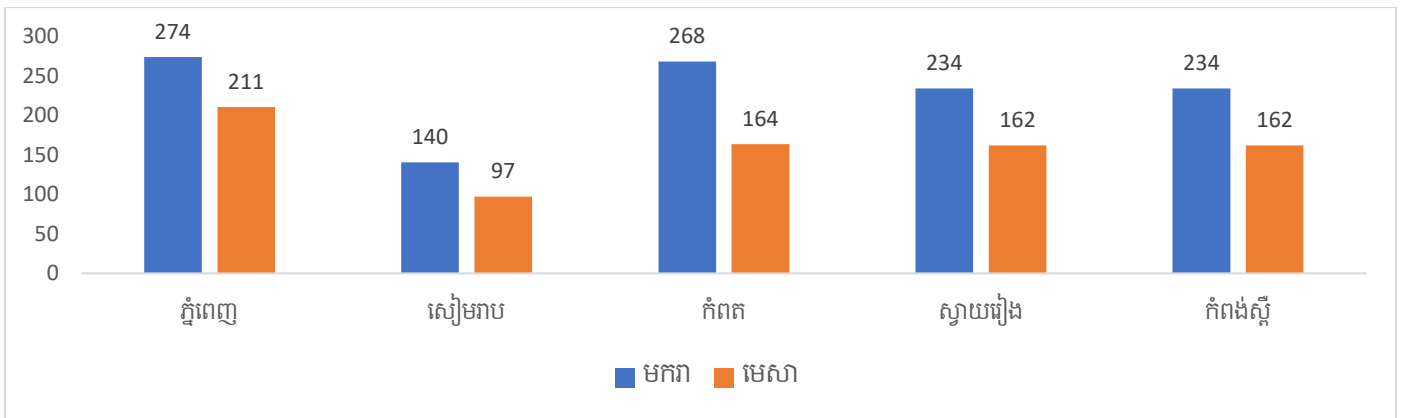
ក្រាហ្វិកទី៣ បង្ហាញពីផលប៉ះពាល់លើប្រាក់ចំណូលទៅតាមកំរិតវប្បធម៌របស់និយោជិក។ លទ្ធផលបានបង្ហាញយ៉ាងច្បាស់ថា និយោជិកដែលមានកំរិតវប្បធម៌ទាបបានបាត់បង់ចំណូលច្រើនជាង។ ចំពោះនិយោជិកដែលមានសញ្ញាបត្របរិញ្ញាបត្របានថយចុះប្រាក់ចំណូល ប្រមាណ 6.5 ភាគរយ ទិន្នន័យនេះមានភាគរយទាបបើប្រៀបនឹង និយោជិកដែលមានការសិក្សាកំរិតវិទ្យាល័យ (20 ភាគរយ) ថ្នាក់បឋមសិក្សា (30 ភាគរយ) និងអ្នកមិនបានទទួលការអប់រំជាផ្លូវការ (32 ភាគរយ) ហើយអ្នកដែលទទួលបានការអប់រំតាមវគ្គអាមាមបានធ្លាក់ចុះចំណូលដល់ ទៅ 42 ភាគរយ។

ក្រាហ្វិកទី៣៖ ផលប៉ះពាល់ប្រាក់ចំណូលរបស់និយោជិកតាមកំរិតវប្បធម៌



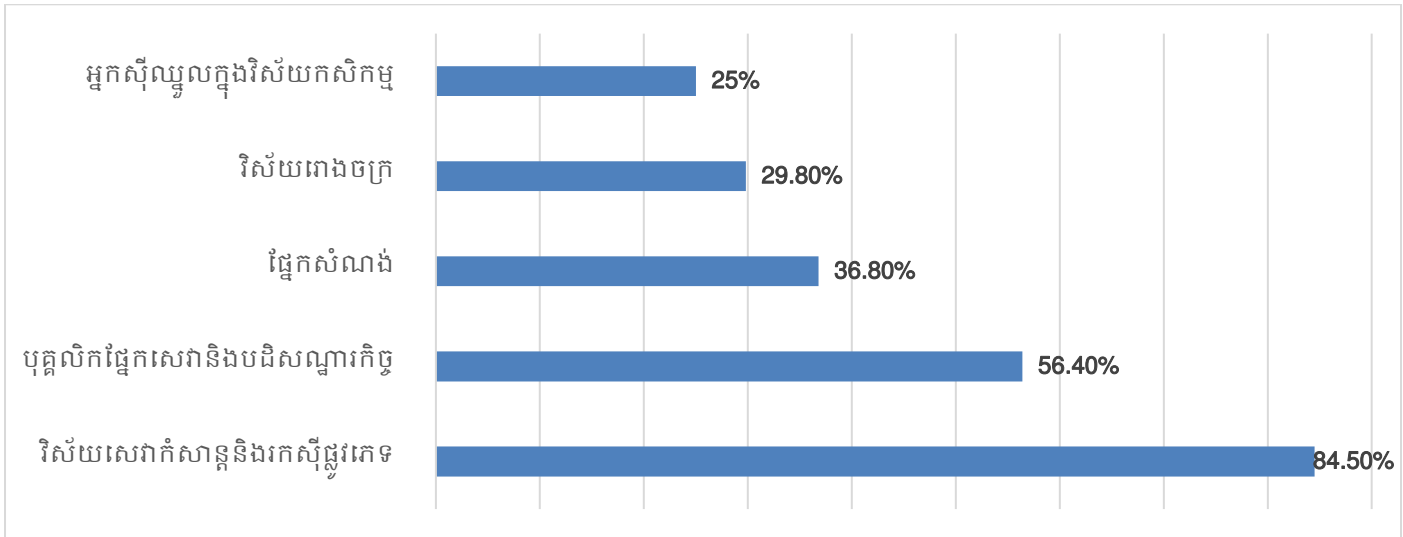
ផលប៉ះពាល់របស់កូរីដ-១៩ ទៅលើនិយោជិកក៏មានភាពខុសគ្នាទៅតាមទីតាំងភូមិសាស្ត្រផងដែរ (ក្រាហ្វិកទី៤)។ នៅខេត្តកំពត ប្រាក់ ឈ្នួលរបស់និយោជិកធ្លាក់ចុះ 39 ភាគរយគិតត្រឹមខែមេសា តាមពីក្រោយដោយខេត្តសៀមរាប ស្វាយរៀង និងកំពង់ស្ពឺ ដែលធ្លាក់ចុះប្រមាណ 31 ភាគរយដូចគ្នា និងនៅរាជធានីភ្នំពេញធ្លាក់ចុះ 23 ភាគរយ។ ការធ្លាក់ចុះប្រាក់ចំណូលខ្លាំងនៅក្នុងខេត្តកំពតអាចបណ្តាលមកពីប្រភេទ ការងារដែលពួកគេធ្វើគឺការងារសំណង់ដែលជាទូទៅជាប្រភេទការងារមិនផ្លូវការ (94.5 ភាគរយ មិនមានកុងត្រា) នេះបើប្រៀបធៀបជាមួយ និយោជិកនៅភ្នំពេញដែល ២ ភាគ ៣ នៃពួកគេគឺជានិយោជិកដែលមានកុងត្រា។

ក្រាហ្វិកទី៤៖ ផលប៉ះពាល់នៃកូរីដ-១៩ ទៅលើនិយោជិកតាមតំបន់សិក្សា



បើពិនិត្យទៅលើផលប៉ះពាល់ទៅតាមប្រភេទការងារវិញ យើងឃើញថាអ្នកដែលបំរើការងារក្នុងវិស័យសេវាកំសាន្តនិងរកស៊ីផ្លូវភេទ ត្រូវបានរកឃើញថាបានធ្លាក់ចុះប្រាក់ចំណូលច្រើនជាងគេ (84.5 ភាគរយ) បន្ទាប់មកគឺបុគ្គលិកផ្នែកសេវានិងបដិសណ្ឋារកិច្ច (56.4 ភាគរយ) ផ្នែកសំណង់ (36.8 ភាគរយ) វិស័យរោងចក្រ (29.8 percent) និងអ្នកស៊ីឈ្នួលក្នុងវិស័យកសិកម្ម (25 ភាគរយ)។

ក្រាហ្វិកទី៥៖ ផលប៉ះពាល់នៃកូវីដ-១៩ ទៅលើនិយោជិកតាមប្រភេទការងារ



៣. សង្ខេបនៃលទ្ធផល

លទ្ធផលនៃការប្រមូលទិន្នន័យជុំទី១ បានបង្ហាញថានិយោជិកគ្រប់វិស័យទាំងអស់រងផលប៉ះពាល់អវិជ្ជមានពីការឆ្លងរាលដាលនៃជំងឺកូវីដ-១៩។ ជារួមប្រាក់ខែរបស់ពួកគេធ្លាក់ចុះប្រមាណ 30 ភាគរយ ចន្លោះខែមករា និងខែមេសា ឆ្នាំ២០២០។ ជាការកំណត់សំគាល់មួយសំរាប់អ្នកតាក់តែងគោលនយោបាយ លទ្ធផលបង្ហាញថា និយោជិកម្នាក់ក្នុងចំណោម៤នាក់បញ្ជាក់ថាពួកគេមិនទទួលបានប្រាក់ខែក្នុងខែមេសាដែលតួលេខនេះកើនពី ម្នាក់ក្នុងចំណោម២៥នាក់ នៅក្នុងខែមករា។

លើសពីនេះទៅទៀត ផលប៉ះពាល់មិនមានភាពស្មើគ្នាទៅលើគ្រប់ប្រភេទនិយោជិកទេ។ និយោជិកដែលមិនមានកុងត្រាការងារទទួលបានប្រាក់ឈ្នួលទាបជាងនិយោជិកដែលមានកុងត្រាការងារតាំងតែមុនពេលឆ្លងរាលដាលនៃជំងឺ ហើយគម្លាតនេះគឺវាកាន់តែកើនឡើងចន្លោះពេលខែមករា និងខែមេសា។ ស្រដៀងគ្នានេះដែរ និយោជិកដែលមិនមាន ឬមានកំរិតវប្បធម៌ទាបរងការធ្លាក់ចុះប្រាក់បៀវត្សខ្លាំងបើប្រៀបនឹងនិយោជិកដែលមានកំរិតវប្បធម៌ខ្ពស់។

លទ្ធផលក៏បង្ហាញពីភាពខុសគ្នាខ្លាំងបើយើងពិនិត្យទៅតាមតំបន់សិក្សាភ្នំដូចជាវិស័យនៃប្រភេទការងារផងដែរ។ និយោជិកដែលនៅតាមខេត្តជាទូទៅរងការធ្លាក់ចុះប្រាក់បៀវត្សច្រើនជាងអ្នកដែលនៅរាជធានីភ្នំពេញ។ ជាចុងក្រោយ និយោជិកនៅក្នុងវិស័យកសិកម្មបានធ្លាក់ចុះប្រាក់ពលកម្មតែ 25 ភាគរយប៉ុណ្ណោះ នេះបើប្រៀបធៀបនឹងអ្នកដែលធ្វើការក្នុងវិស័យសេវាកំសាន្តនិងរកស៊ីផ្លូវភេទដែលបញ្ជាក់ប្រាប់ថាពួកគេធ្លាក់ចុះចំណូលដល់ទៅ 85 ភាគរយ។